

Cercle Aérophilatélique Français

HISTOIRE AÉROPHILATÉLIQUE de la COMPAGNIE FRANCO-ROUMAINE DE NAVIGATION AÉRIENNE (suite)

Supplément au Bulletin d'Information n°40 – Juillet 2006



Avion postal POTEZ IX de la CFRNA survolant Strasbourg (peinture de Paul Lengellé)
Collection Musée AIR FRANCE

HISTOIRE AÉROPHILATÉLIQUE DE LA C.F.R.N.A.

(suite)
par Gérard COLLOT

1921

Contexte européen

Les soubresauts de l'après-guerre se poursuivent.

Cette guerre appelée Grande Guerre, outre ses 1 300 000 morts, a coûté à la France des sommes considérables empruntées aux Etats-Unis qui refusent toute réduction ou étalement de la dette.

Par ailleurs, la Russie bolchevique ne reconnaît pas les dettes du Tsar contractées auprès de la France. Quant à l'Allemagne vaincue, elle n'est pas en état de payer les dommages de guerre (appelés « réparations ») estimés à 220 milliards de marks-or pour la partie française (conférence de Londres, mars 1921). Comme l'Allemagne refuse, le gouvernement Briand envoie des troupes dans la Rhur (8 mars) et occupe trois villes : Düsseldorf, Duisbourg et Ruhrort. Finalement le montant total des réparations est ramené à 132 milliards (ce qui reste considérable), payable à raison de 2 milliards par an plus 26% des exportations. En août 1921, l'Allemagne paie son premier milliard de marks-or depuis la mise en vigueur du traité. Ce problème des dettes et des « réparations » va empoisonner les relations internationales pendant plusieurs années, aggravé par les désordres monétaires de 1922-1925 et la crise économique 1929-1932.

En Turquie, Mustapha Kemal, élu à la présidence de la Grande Assemblée nationale turque (GANT) le 24 avril 1920, mène d'abord une guerre fratricide contre les partisans du sultan-kalife, puis contre les troupes d'occupation (grecques en Anatolie, italiennes sur la côte sud, françaises en Cilicie). Le 20 octobre 1921, le pacte d'Ankara met fin au conflit franco-turc, la France reconnaît le gouvernement GANT et retire ses troupes d'occupation.

ORGANISATION ET MOYENS MIS EN OEUVRE

Matériel aéronautique

Pendant les mois d'hiver où l'exploitation commerciale est suspendue à causes des mauvaises conditions météorologiques sur l'Europe centrale, la Compagnie remédie aux défauts constatés sur les matériels et prend livraison de nouveaux avions capables de transporter 4 passagers.

- 20 POTEZ IX, plus confortables que le type VII : 6 immatriculés de F-FRFA à F-FRFY, puis le F-ADAZ, suivi de 5 immatriculés de F-ADBA à F-ADBG et 8 immatriculés de F-ADCD à F-ADCK, plus particulièrement affectés à la ligne Prague - Varsovie.

- 20 SPAD 33 sont livrés à partir de mai, immatriculés de F-FREA à F-FRET.

Pour faire face à ces dépenses, le capital est porté à 8 250 000 francs.

Personnel

La compagnie recrute des ingénieurs, dont Camille Leplanquais et sept pilotes pour compenser les départs et pour tenir compte de l'allongement du réseau jusqu'à Varsovie.

Pilotes recrutés en 1921

Noms et prénoms	Dates		Noms et prénoms	Dates	
	entrée	départ		entrée	départ
Brosse Jean	Avril 21	6 sept. 21 †	Martin Pierre	Mai 21	Juin 29
Durmon Gaston	Août 21	Fusion A.F.	Parolikovsky Stéphane	Sept 21	Fév. 22
Flachaire	Mars 21	Juillet 21	Rigaud Roger	Juil. 21	Nov. 23
De Marmier Lionel	Août 21	Fév. 23			

EXPLOITATION COMMERCIALE

Le service reprend à des dates différentes selon les étapes de la ligne:

Paris – Strasbourg, de début janvier jusqu'au 28 novembre 1921, quotidien.

Paris – Prague, du 25 janvier au 3 novembre 1921, trois fois par semaine.

Des convoys de personnel et de matériel sont effectués sur Varsovie dans les premiers mois de l'année et, le 12 avril 1921, la ligne Paris - Strasbourg - Prague - Varsovie, longue de 1472 km, peut être inaugurée officiellement. En cas de difficultés au cours du vol, une escale est possible à Breslau (Allemagne). Trois liaisons hebdomadaires Paris - Varsovie sont prévues dans chaque sens les lundis, mercredis et vendredis et les mardis, jeudis et samedis au départ de Varsovie et de Prague.

Les horaires d'été sont les suivants (une heure de décalage horaire entre Prague et Varsovie):

PARIS - VARSOVIE	VARSOVIE - PARIS
Départ Paris 6h, arrivée Strasbourg 8h.30	Départ Varsovie 8h., arrivée Prague 10h.30
Départ Strasbourg 9h.30, arrivée Prague 13h.	Départ Prague 11h.30, arrivée Strasbourg 15h.
Départ Prague 14h., arrivée Varsovie 18h.30	Départ Strasbourg 16h., arrivée Paris 18h.30

Au mois de juillet, l'augmentation de la demande nécessite un service Paris - Varsovie quotidien. La Compagnie édite une plaquette publicitaire indiquant : "PARIS - VARSOVIE, par le TRAIN de 3 à 8 jours, par AVION 9 heures". En fait, il faut comprendre 9 heures de vol, la durée totale du voyage étant de 11h30, ce qui est une très belle performance même si cela n'est possible qu'en période estivale.

A partir du 19 septembre, le rétrécissement de la période diurne impose de passer une nuit à Prague. Les horaires sont adaptés en conséquence.

Le service est suspendu à partir du 3 novembre sur Strasbourg - Prague - Varsovie et à partir du 28 novembre entre Paris et Strasbourg.

Accidents

De nombreux incidents mécaniques eurent lieu au cours de l'année 1921; essentiellement des pannes de moteur et principalement de celui du SPAD 33. Les atterrissages forcés en campagne se sont, fort heureusement, bien terminés, mais il aurait pu en être autrement. On peut citer: le 23 mai, Laulhé sur POTEZ VII en Allemagne; du 15 au 27 juin, Risser accumule 3 pannes avec le même avion mais avec 3 moteurs différents soit 3 moteurs pour 15 heures de vol! Le 5 juillet et le 12 octobre, Laulhé, sur SPAD 33, fait encore deux atterrissages forcés à cause de son moteur. Des avions sont incendiés par la population allemande qui accepte mal l'atterrissage d'avions français dans leurs champs.

Le 6 septembre, la compagnie enregistre son premier accident mortel. Au retour d'un vol de Strasbourg, le POTEZ IX F-ADCD, piloté par Jean Brosse (jeune pilote recruté 5 mois plus tôt) et transportant 4 passagers, s'écrase, en perte de vitesse sur la ville du Bourget. Le pilote et les 4 passagers sont tués. Rien n'explique cet accident si ce n'est le peu d'expérience du pilote.

COURRIER TRANSPORTÉ EN 1921

Pour 1921, la quantité de courrier transportée par la C.F.R.N.A. au départ de France aurait été:

PARIS - STRASBOURG: 540 lettres, (environ 8,10kg).

STRASBOURG - PARIS: 980 lettres (environ 14,70 kg).

PARIS - PRAGUE: 3471 lettres (environ 52,00kg).

STRASBOURG - PRAGUE: 984 lettres (environ 14,76kg).

PARIS - VARSOVIE: 3442 lettres (environ 51,63 kg).

STRASBOURG - VARSOVIE: 1029 lettres (environ 15,43 kg).

Soit, au total 10 446 lettres ou 156 kg (141,9 kg dans le sens ouest – est) en admettant des lettres de 15 grammes en moyenne.



PRAGUE – PARIS : vol du 22 mars 1921. 56 grammes de courrier transporté
 Dép. PRAHA I 21/3/21, arr. Paris 23/3/21-7h15. Affr. lettre 1,25 Kc + recom. 1,25 Kc + SA 24 Kc.



PRAGUE – LONDRES : vol du 31 mars 1921. 908,5 grammes de courrier transporté.
 Dép. PRAHA I 30/3/21, arr. LONDON 1/4/21. Affr. lettre 1,25 Kc + recom. 1,25 Kc + SA 28 Kc.
 Griffes violettes de la Compagnie Franco-Roumaine de Navigation Aérienne

Activité globale de la CFRNA en 1921 (A1)

Ligne Paris – Strasbourg – Prague - Varsovie	
Voyages/étapes.....	1315
Passagers (payants et non payants)...	1629
Fret (en kg).....	30491
Poste (en kg).....	1390

Ici encore, on peut constater un écart très important entre les chiffres publiés par la Poste et ceux de la CFRNA (publiés par A1). Avec la méthode de calcul de la CFRNA en constatant le poids de courrier à bord de l'avion à chaque escale, les 141,9 kg au départ de France (Paris et Strasbourg) deviendraient 312,3 kg. aux arrivées (Strasbourg, Prague et Varsovie) . En ajoutant le courrier en sens inverse et entre les escales ainsi que les petits colis postaux de poids inférieur à 200 grammes on arriverait peut-être à 1390 kg.

Les tableaux n°3 à 6 ci-dessous indiquent le détail des lettres transportées pour les premiers mois de l'année 1921 au départ de Prague.

Tableau n°3 (B3-B4) Liaisons aéropostales Prague – Strasbourg – Paris de janv. à mars 1921

Date	Courrier transporté (grammes)	Commentaires (B4 + ajouts)
Mardi 25 janvier 1921	24,5	Atterrissage forcé près de Furth im Walde
Lundi 7 février 1921	29	Pilote Beauregard jusqu'à Strasbourg
Samedi 19 février 1921	0	
Jeudi 24 février 1921	60	Atterrissage forcé près de Zumhausen. Courrier acheminé par le train
Samedi 26 février 1921	71,5	
Jeudi 3 mars 1921	18	
Samedi 5 mars 1921	630	Pilote Beauregard jusqu'à Strasbourg
Mardi 8 mars 1921	52	Pilote Risser
Jeudi 10 mars 1921	86	
Samedi 12 mars 1921	90	
Mardi 15 mars 1921	70	Pilote Beauregard jusqu'à Strasbourg
Jeudi 17 mars 1921	85	Pilote Risser. Atterrissage forcé près de Furth im Walde
Samedi 19 mars 1921	83,5	
Mardi 22 mars 1921	56,5	
Jeudi 24 mars 1921	22	Pilote Beauregard jusqu'à Strasbourg
Samedi 26 mars 1921	431,5	Pilote Risser
Mardi 29 mars 1921	114	Pilote Beauregard jusqu'à Strasbourg Atterrissage forcé près de Furth im Walde.
Mercredi 30 mars 1921	0	
Jeudi 31 mars 1921	908,5	
TOTAL	2 832 grammes	Total de 189 lettres de 15 grammes (environ)

NOTA 1 – Les vols n'étant pas quotidiens, une certaine quantité de lettres a été transportée par le train. Dans les trois premiers mois de l'année, la quantité de courrier transportée par le train figure en tableau n°4.

NOTA 2 – Les tableaux 1 et 3 ont été publiés pour la première fois par un philatéliste tchèque Ing. Sula et repris de nombreuses fois par d'autres auteurs. Il semblerait que seuls, les envois de la poste centrale de Prague aient été comptabilisés (cachet PRAHA 1) et que les envois de la CFRNA aient été omis. La quantité totale de lettres transportées par avion dans cette période pourrait être de 600 à 700. (B4)

Tableau n°4 (B3-B4)– Courrier transporté par le train de Prague à Paris de janvier à mars 1921

Mois	Courrier transporté (grammes)	Nombre approximatif de lettres de 15 grammes
janvier 1921	1 845	123
février 1921	2 170	145
mars 1921	8 243	550
TOTAL	12 258	818

Tableau n°5 (B3-B4) - Liaisons aéropostales Prague – Strasbourg – Paris en avril 1921

Date	Courrier transporté (grammes)	Commentaires
Samedi 2 avril 1921	199	
Mardi 5 avril 1921	325	Pilote Beauregard jusqu'à Strasbourg
Jeudi 7 avril 1921	300	Pilote Risser
Samedi 9 avril 1921	299,5	
Mardi 12 avril 1921	392	
Jeudi 14 avril 1921	513	
Lundi 18 avril 1921	1 555	Vol reporté du 16 au 18 avril Pilote Beauregard jusqu'à Strasbourg
Jeudi 21 avril 1921	275	
Samedi 23 avril 1921	550	
Mardi 26 avril 1921	2 929	
Jeudi 28 avril 1921	613	
Samedi 30 avril 1921	1294	
TOTAL	9 174,5	Environ 610 lettres de 15 grammes

Tableau n°6 (B3-B4) - Liaisons aéropostales Prague – Varsovie en avril 1921

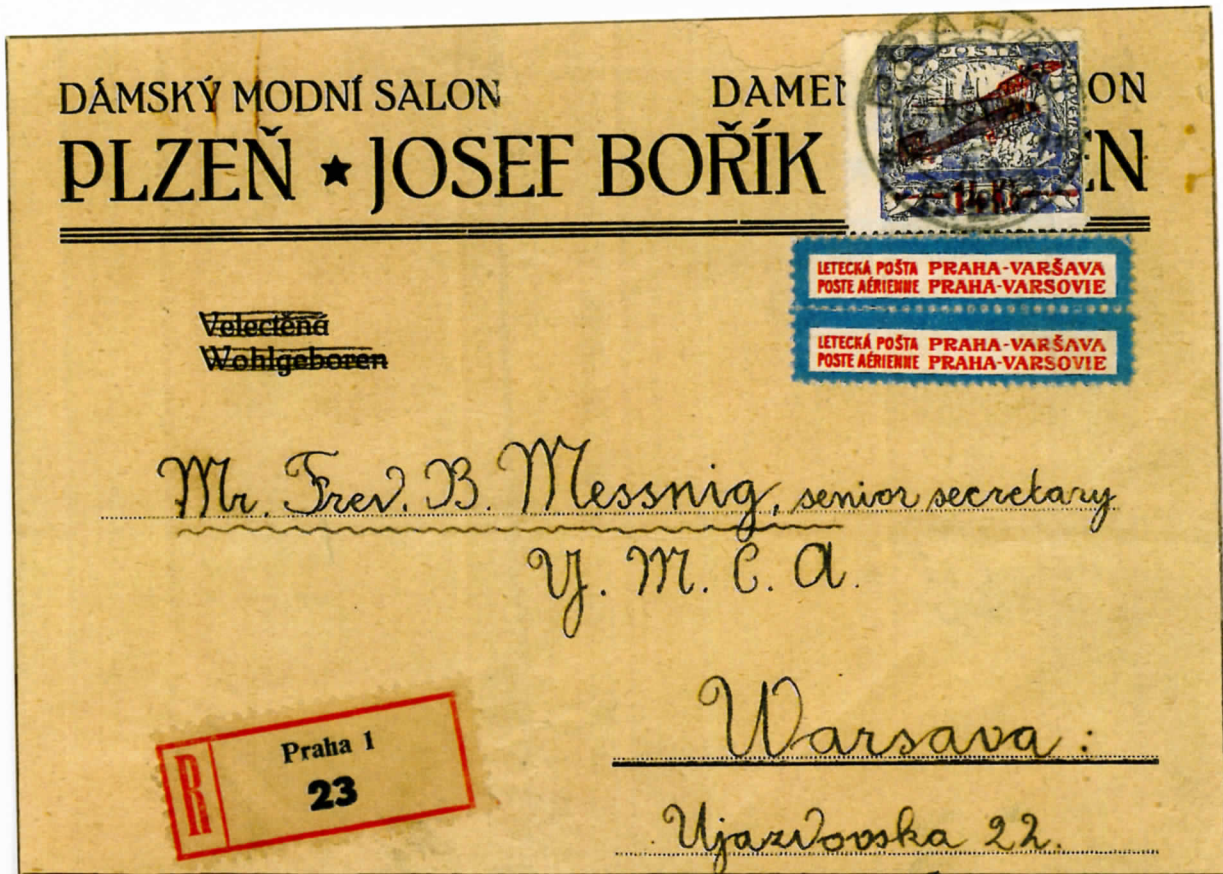
Date	Courrier transporté (grammes)	Commentaires
Dimanche 24 avril 1921	365	
Mardi 26 avril 1921	1 171	
Samedi 30 avril 1921	2 367	
TOTAL	3 903	Environ 260 lettres de 15 grammes

NOTA 3: Bien que l'inauguration officielle Paris – Varsovie ait été faite le 12 avril 1921, le premier courrier aérien Prague – Varsovie n'aurait été réalisé que le 24 avril 1921. Il est considéré par B4 (page 54) que les courriers expédiés avant cette date ont été acheminés par le train. Les informations aéronautiques contredisent cette hypothèse, le pilote Hanin ayant fait le vol aller et Laulhé le vol retour.

NOTA 4 : On trouve du (rare) courrier avec étiquette Par Avion, affranchi avec la surtaxe aérienne et ayant voyagé en dehors de la période d'exploitation. S'agit-il d'un transport par avion CFRNA lors d'un convoi ou d'un acheminement par le train ? La question reste ouverte.

COURRIERS PRAGUE – VARSOVIE EN AVRIL 1921

Affranchissements philatéliques avec timbres de Poste Aérienne en limite de validité



Vol du 26 avril 1921. 1171 grammes de courrier transporté
 Dép. PRAHA I 25/4/21. Affr. 14 Kc au lieu de 4,50 Kc (L 1,25 + R 1,25 + SA 1,50)



Vol du 30 avril 1921. 3903 grammes de courrier transporté
 Dép. PRAHA I 30/4/21, retour à l'envoyeur 5/5/21. Affranchissement philatélique très surabondant

Reconnaissance vers la Roumanie et la Turquie

Comme on peut le remarquer, après plus d'un an d'exploitation, la Compagnie Franco-Roumaine ne dessert toujours pas la Roumanie, mais des projets sont en cours et le 10 octobre, le chef pilote Albert Deullin et Lionel de Marmier décollent du Bourget pour un voyage de reconnaissance jusqu'à Constantinople via Prague, Budapest et Bucarest.

La mission est constituée de deux avions : le POTEZ IX F-ADCK baptisé " *Regina Maria* " en l'honneur de la reine Marie de Roumanie, piloté par Lionel de Marmier et un SPAD 46 prototype piloté par Albert Deullin.

Le trajet Paris - Strasbourg - Prague se déroule comme un vol commercial avec deux jours d'escale à Prague. Budapest est atteint le 13 octobre où une nuit est passée. Les deux avions font escale à Turnu-Severin (Roumanie) pour refaire les pleins et attendre la réception qui leur est réservée à Bucarest le 21 à leur arrivée sur l'aérodrome de Pipera.

L'appareil de Lionel de Marmier est laissé à Bucarest et le raid se poursuit vers Constantinople avec le SPAD et les deux pilotes. Ils atterrissent le 27 octobre sur l'aérodrome de San Stefano (Constantinople) où est basée la Mission Aéronautique d'Orient depuis 1919. Cette Mission militaire avait déjà assuré un service postal aérien bi-hebdomadaire de juin à octobre 1919 entre Constantinople et Bucarest le courrier étant ensuite acheminé par l'Orient-Express.

Ils quittent Constantinople pour Bucarest le 7 novembre et y restent jusqu'au 24. Mais le mauvais temps survient et ils ne peuvent atteindre Belgrade que le 2 décembre et Prague le 20 décembre. Ils sont enfin de retour à Paris le 22 décembre.

Du courrier aurait été transporté au départ de France lors du voyage aller (bizarrement, le n°74 du catalogue Muller le situe au 24/10/21, mais nous n'avons pas connaissance de l'existence de ce courrier). Le même catalogue Muller signale des courriers au départ de Roumanie à la date du 31 octobre 1921, le n° 4 pour Paris et le n° 5 pour Prague; ces courriers ne sont pas connus non plus.

Accords de coopération

Les négociations menées au cours de cette mission ont eu des résultats très positifs (A4):

- 1 – En Autriche, droit d'escale pour 10 ans et mise à disposition des installations au sol.
- 2 – En Hongrie, monopole pour 20 ans et mise à disposition des installations au sol.
- 3 – En Roumanie, monopole pour 20 ans et mise à disposition des installations au sol plus une subvention de 32 millions de Lei.
- 4 – En Turquie, mêmes avantages que ceux accordés aux sociétés d'utilité publique.

TARIFS POSTAUX EN 1921

Au départ de France (B2)

A partir du 1^{er} avril 1921, le tarif de surface pour l'étranger est 0,50 F pour 20 g. (+ 0,25 F par fraction de 20 g. en plus). La recommandation est de 0,50 F.

Le tarif intérieur reste à 0,25 F pour 20 grammes et 0,40 F pour 50 grammes.

Surtaxe aérienne

TRAJET	jusqu'à 20 grammes	de 20 g. à 100 g.	de 100 g. à 200 g.	par 100 g. ou fraction de 100 g. et au-dessus de 100 g. jusqu'à 2 kg.
PARIS - STRASBOURG	0,75 F	1,50 F	2,25 F	"
PARIS - PRAGUE	1,25 F	2,25 F	"	0,50 F
PARIS - VARSOVIE	1,75 F	3,00 F	"	0,75 F
STRASBOURG - PRAGUE	0,50 F	0,75 F	"	0,25 F
STRASBOURG - VARSOVIE	1,00 F	1,50 F	"	0,50 F

**VOYAGE DE RECONNAISSANCE PARIS – CONSTANTINOPLE (octobre 1921)
par Albert DEULLIN et Lionel de MARMIER**



Les pilotes L. de Marmier et A. Deullin devant le SPAD 36 du voyage Paris - Constantinople



Le pilote Lionel de Marmier devant le POTEZ IX F-ADCK « Regina Maria » lors du voyage de reconnaissance Paris – Bucarest en octobre 1921

Au départ de la Tchécoslovaquie (B4)

Une importante baisse de la surtaxe aérienne est appliquée en 1921.

Surtaxe aérienne pour 20 grammes, à partir du 1^{er} avril 1921 et jusqu'au 5 novembre 1921

Prague - Strasbourg: 1,5 Kc,

Prague - Paris: 3,0 Kc,

Prague – Varsovie: 1,50 Kc

Il faut ajouter le tarif d'une lettre ordinaire pour 20 grammes, soit : 1,25 Kc (0,75 Kc sup. par 20 g)

La recommandation (souvent utilisée) est de 1,25 Kc et l'express 1,00 Kc.

Exemple : lettre par avion de 25 grammes en Express recommandée de Prague à Paris : 10,25 Kc

-	lettre ordinaire	1,25 + 0,75	=	2,00 Kc
-	recommandé			1,25 Kc
-	Express			1,00 Kc
-	Surtaxe aérienne	3 + 3	=	6,00 Kc

Le tarif carte postale est de 1,50 Kc.

Les deux séries de timbres non-dentelés et dentelés surchargés (14, 24 et 28 Kc), émis en 1920, et utilisés pendant la première période ont été retirées de la vente le 1/4/21 et invalidées le 30/4/21. Les nouveaux timbres de Poste aérienne n'existant pas encore, les timbres postaux normaux ont été utilisés en attendant une nouvelle série Avion de timbres dentelés qui apparaîtra le 15/6/1922.

Le courrier par avion pouvait être posté :

- de la Poste centrale de Prague (PRAHA 1) le jour du départ avant 9h.
- des autres bureaux de poste de Prague la veille du départ avant 18h.
- des autres bureaux de poste de Tchécoslovaquie, avec arrivée à PRAHA 1 avant 8h le jour du départ,
- du bureau de poste Prague – Kbely (aérodrome) avant 10h., le jour du départ.

A partir du 21/4/21, le bureau de poste de l'aéroport a appliqué le cachet rectangulaire violet avec le texte bilingue :

<p>LETECKA POSTA POSTE AÉRIENNE</p>

Au départ de la Pologne

A partir de l'ouverture des services postaux aériens réguliers par la CFRNA le 12 avril 1921, les plis de poste aérienne expédiés de Pologne doivent porter l'indication de la surtaxe aérienne en sus du tarif normal. On trouve donc sur les plis :

- Mention manuscrite ou cachet rectangulaire « **PAR AVION** »,
- Mention manuscrite ou cachet rectangulaire « **Percu frcs.....mks.....** », indiquant le montant de la surtaxe aérienne exprimée en Marks et/ou en Francs suisses (en 1921, 1FS = 60 Mks). Cette surtaxe est perçue en espèces. Le Mark aura cours jusqu'en avril 1924 et sera remplacé par le Zloty et le Groszy.

COURRIER ÉTRANGER UTILISANT LA LIGNE C.F.R.N.A.

Belgique (B12)

Depuis le 1^{er} octobre 1920, le courrier belge à destination de Prague à partir de Strasbourg (train jusqu'à Strasbourg) supporte une surtaxe aérienne de 3,00 Francs belges pour 20 grammes + le tarif lettre pour l'étranger de 0,25 FB. Un supplément de 0,50 FB est demandé pour un trajet Bruxelles – Strasbourg par avion, spécifié par une mention manuscrite « Bruxelles – Strasbourg – Prague » par avion ».

A partir du 23 mars 1921, le courrier belge est également autorisé jusqu'à Varsovie, moyennant une surtaxe double de celle de Strasbourg – Prague, soit : 6,00 FB pour 20 grammes.

Suisse (B10)

Du courrier suisse pour Prague (via Strasbourg) est accepté depuis le 22 novembre 1920 et pour Varsovie, à partir du 21 juin 1921.

Grande Bretagne

Du courrier de Tchécoslovaquie peut être acheminé vers la Grande Bretagne via Paris, mais il n'y a pas d'accord postal pour un acheminement dans le sens inverse.

LIGNES AÉRIENNES ÉTRANGÈRES SUR L'EUROPE CENTRALE

En 1921, neuf lignes aériennes allemandes sont opérationnelles en Europe centrale, mais elles restent au niveau national et ne desservent pas les escales de la CFRNA.

Les lignes internationales desservant Paris (Le Bourget) en 1921 sont les suivantes :

Paris – Bruxelles – Rotterdam – Amsterdam : exploitée par la **Compagnie des Messageries Aériennes**, la **SNETA** et **KLM**. Quotidien.

Paris – Londres : exploitée par la **Compagnie des Messageries Aériennes**, la **Compagnie des Grands Express Aériens** (sans courrier), et la compagnie anglaise **Handley Page Transport**. Quotidien

NOTA

Compagnie des Messageries Aériennes, créée par les trois Louis (Louis Breguet, Louis Blériot et Louis Renault) en février 1919.

Compagnie des Grands Express Aériens, créée en mars 1919.

KLM. (Koninklijke Luchtvaart Maatschappij), compagnie hollandaise, créée le 7 octobre 1919.

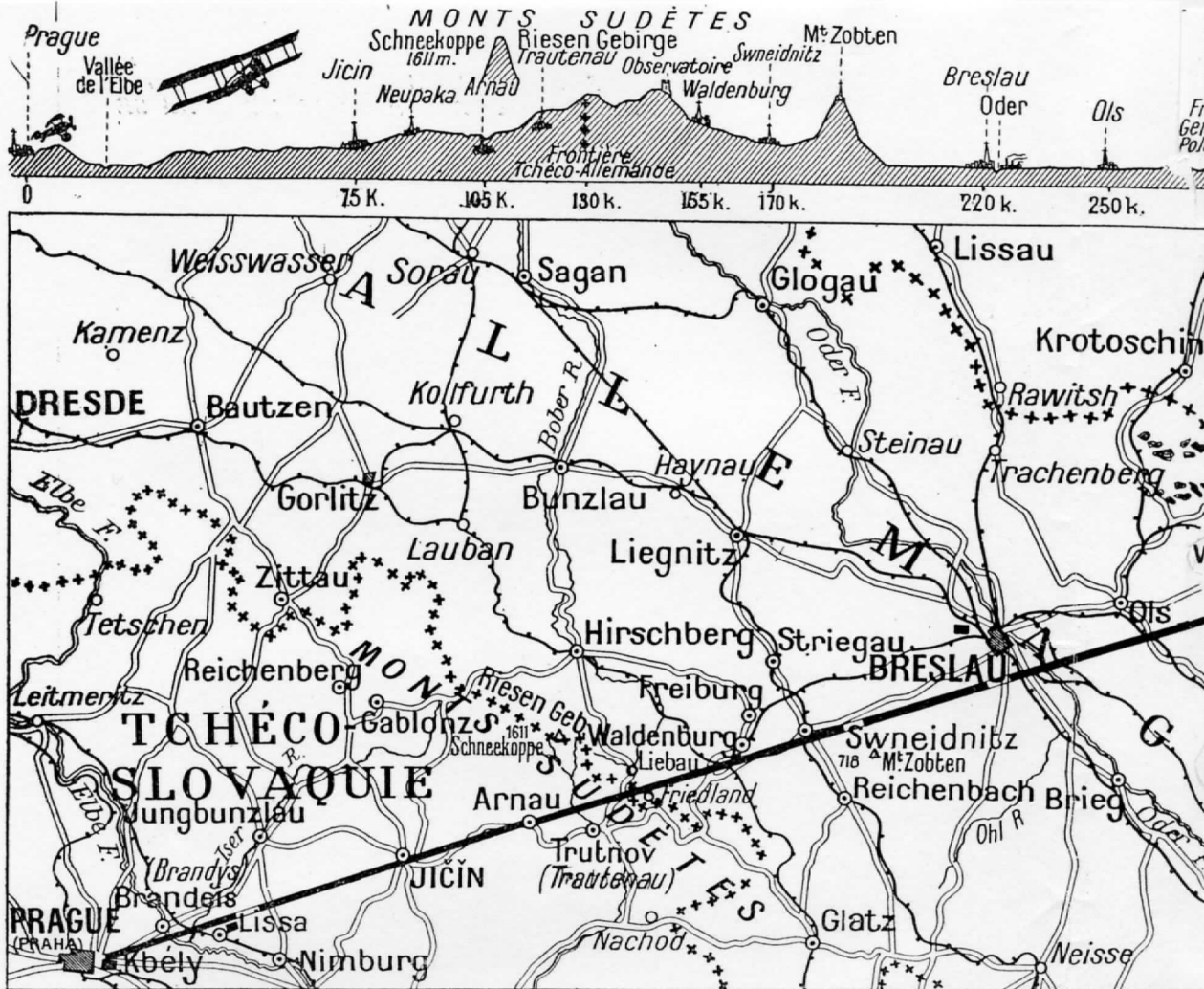
S.N.E.T.A. (Société Nationale pour l'Étude des Transports Aériens), créée le 11 nov. 1919.

Handley Page Transport, compagnie anglaise, créée le 14 juin 1919.



STRASBOURG – PRAGUE : vol du 30/5/21. Vignette Guynemer

Affranchissement : lettre pour l'étranger 0,50 F + surtaxe aérienne de Strasbourg 0,50 F



De PRAHA (Prague) à Varsovie 500 kilomètres.

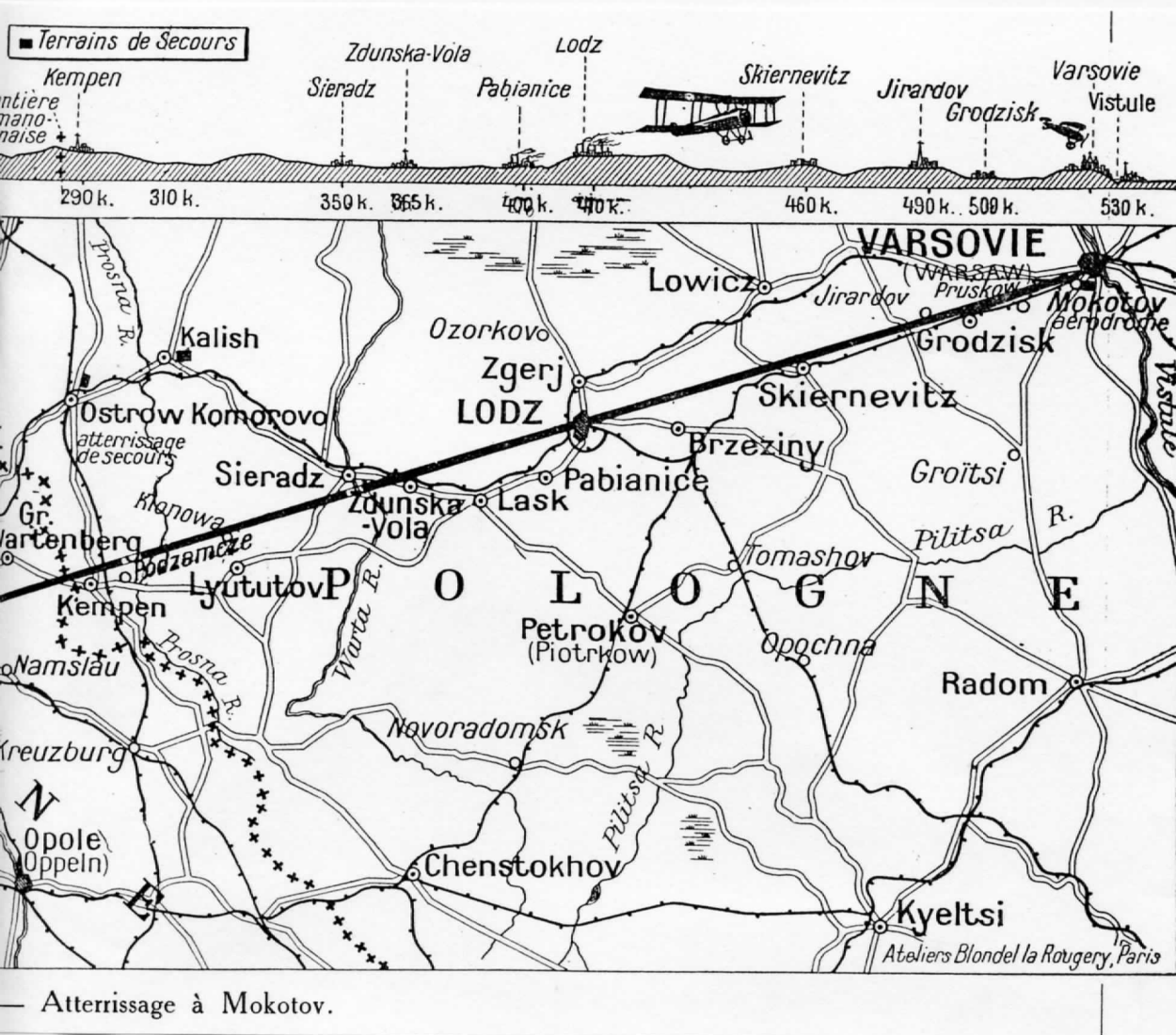


C.F.R.N.A. Ligne aérienne PARIS - STRASBOURG - PRAGUE - VARSOVIE
AVION POTEZ IX - Cabine pour 4 Passagers

Le POTEZ IX, monomoteur biplan en bois et toile, équipé d'un moteur Lorraine de 370 ch., avait une vitesse de croisière de 170 km/h et une autonomie de 900 km. Il pouvait transporter 4 passagers.

La C.F.R.N.A. prend livraison de 20 POTEZ IX à partir de juin 1921.

Fin 1924, douze POTEZ IX étaient encore en service à la CFRNA.



Le SPAD 33, construit par Blériot, équipé d'un moteur Salmson de 260 ch., avait une vitesse de croisière de 145 km/h et une autonomie de 600 km. Il pouvait transporter 4 passagers. La C.F.R.N.A. reçoit une livraison de 20 SPAD 33 à partir de mai 1921. Pour compléter la flotte, la CIDNA rachètera trois autres appareils à la Belgique en 1926. Fin 1924, onze SPAD 33 étaient encore en service à la CFRNA.

RÉCAPITULATIF

Vols postaux identifiés, réguliers ou exceptionnels et vols accidentés 1921

En caractères droits : informations en provenance de sources aéronautiques

En caractères penchés (*italique*) : informations en provenance de sources philatéliques.

En caractères soulignés : convergence entre les informations aéronautiques et philatéliques

LIAISONS PARIS – STRASBOURG

Liaisons quotidiennes dans les deux sens de janvier à fin novembre 1921

- 10 Jan. PARIS – STRASBOURG - PRAGUE
Avion POTEZ VII F-FRAS
Pilote Risser. 2h.05 de vol jusqu'à Strasbourg et bloqué par le mauvais temps jusqu'au 22 janvier.
- 11 Jan. STRASBOURG - PARIS
Avion POTEZ VII - 3h.45 de vol.
Pilote Beauregard.
- 14 Jan. PARIS - STRASBOURG
Avion POTEZ VII - 2h.45 de vol.
Pilote Beauregard.

VOL D'ESSAI ET DE CONVOYAGE

- 18 Jan. STRASBOURG - PRAGUE
Avion POTEZ VII
Pilote Risser, demi-tour à cause du mauvais temps.

LIAISONS FRANCE – TCHÉCOSLOVAQUIE

La ligne Paris – Strasbourg - Prague a été ouverte du 25 janvier au 15 novembre 1921.

Trois liaisons hebdomadaires dans les deux sens.

Strasbourg - Prague les lundis, mercredis et vendredis avec changement d'avion à Strasbourg.

Prague – Strasbourg les mardis, jeudis et samedis avec changement d'avion à Strasbourg.

- 25 Jan **Acc.** *PRAGUE - STRASBOURG - PARIS (première liaison de 1921)*
Atterrissage forcé à Furth im Walde (Nuremberg)
24,5 grammes de courrier.
- 27 Jan. STRASBOURG - PRAGUE
Avion POTEZ VII - 1h.20 de vol.
Pilote Beauregard.
- 7 Fév PRAGUE - STRASBOURG - PARIS (2^{ème} liaison)
Avion POTEZ VII
Pilote Beauregard (jusqu'à Strasbourg- 3h.40 de vol).
29 grammes de courrier.
- 15 Fév **Acc.** STRASBOURG – PRAGUE
Avion POTEZ VII F-FRAG
Pilote Risser, atterrissage forcé à Furth (Nuremberg), repart le 17 février pour Prague.
- 19 Fév PRAGUE - STRASBOURG - PARIS (3^{ème} liaison) *Pas de courrier.*
- 24 Fév **Acc.** *PRAGUE - STRASBOURG – PARIS (4^{ème} liaison)*
Atterrissage forcé près de Zumhausen, courrier acheminé par le train.
60 grammes de courrier.

- 25 Fév. **Acc.** PRAGUE - STRASBOURG – PARIS (est-ce le même accident que celui du 24 ?)
Avion POTEZ VII F-FRAG
Pilote Risser, atterrissage forcé à Crailsheim (Allemagne), bielles dans le carter.
- 26 Fév. PRAGUE - STRASBOURG – PARIS (5^{ème} liaison)
71,5 grammes de courrier.
- 3 Mars STRASBOURG - PRAGUE
Avion POTEZ VII - 3h.10 de vol. Pilote Beauregard.
- 3 Mars. PRAGUE - STRASBOURG - PARIS (6^{ème} liaison)
18 grammes de courrier.
- 5 Mars PRAGUE - STRASBOURG - PARIS (7^{ème} liaison)
Avion POTEZ VII.
Pilote Beauregard (jusqu'à Strasbourg- 5h.50 de vol).
630 grammes de courrier.
(Aff. recomm. 14k+350h) - Etiquette bilingue: "PRAHA - STRASBOURG"
- 8 Mars. PRAGUE - STRASBOURG - PARIS (8^{ème} liaison)
Avion POTEZ VII F-FRAF
Pilote Risser, 3h.10 de vol jusqu'à Strasbourg .
52 grammes de courrier.
- 10 Mars. PRAGUE - STRASBOURG – PARIS (9^{ème} liaison)
86 grammes de courrier.
- 11 Mars STRASBOURG - PRAGUE
Avion POTEZ VII - 3h. de vol.
Pilote Beauregard.
- 12 Mars. PRAGUE - STRASBOURG - PARIS (10^{ème} liaison)
90 grammes de courrier.
- 15 Mars. PRAGUE - STRASBOURG – PARIS (11^{ème} liaison)
Avion POTEZ VII.
Pilote Beauregard (jusqu'à Strasbourg- 3h.20 de vol).
70 grammes de courrier.
- 17 Mars **Acc.** PRAGUE - STRASBOURG - PARIS (12^{ème} liaison)
Avion POTEZ VII F-FRAQ
Pilote Risser, 4h.15 de vol jusqu'à Strasbourg. Atterrissage forcé à Fürth im Walde
85 grammes de courrier.
- 19 Mars. PRAGUE - STRASBOURG – PARIS (13^{ème} liaison)
83,5 grammes de courrier.
Dép. PRAHA l 18/3/21, arr. Strasbourg 19/3/21. Aff. 1,25 Kc + 14 Kc. Etiquette bilingue.
- 22 Mars STRASBOURG - PRAGUE
Avion POTEZ VII - 3h.20 de vol.
Pilote Beauregard.
- 22 Mars. PRAGUE - STRASBOURG - PARIS (14^{ème} liaison)
56,5 grammes de courrier.
Dép. PRAHA l 21/3/21-8, arr. Paris 23/3/21-7h. Aff. 1,25 Kc + 24 Kc. Etiquette bilingue.
- 24 Mars. PRAGUE - STRASBOURG – PARIS (15^{ème} liaison)
Avion POTEZ VII
Pilote Beauregard (jusqu'à Strasbourg - 3h.25 de vol.).
22 grammes de courrier.



PRAGUE – VARSOVIE

Départ PRAHA 12, «31/3/21, sans arrivée à Varsovie, acheminé par le train avant ouverture de la ligne. Réexpédié à Prague le 14/5/21.



PRAGUE – LONDRES

Départ PRAHA 1 le 30/3/21. Griffes violettes de la CFRNA.
Affranchissement lettre 1,25 Kc + recomm. 1,25 Kc + Surtaxe aérienne 28 Kc

- 25 Mars STRASBOURG - PRAGUE
Avion POTEZ VII - 3h.25 de vol.
Pilote Beauregard.
- 26 Mars PRAGUE - STRASBOURG - PARIS (16^{ème} liaison)
Avion POTEZ VII F-FRAW
Pilote Risser
431,5 grammes de courrier. Etiquette . Aff. 14Kc
- 29 Mars **Acc.** PRAGUE - STRASBOURG - PARIS (17^{ème} liaison)
Avion Potez VII, pilote Beauregard (de Prague à Strasbourg). Atterr. forcé à Fürth.
114 grammes de courrier.
- 30 Mars PRAGUE - STRASBOURG - PARIS (18^{ème} liaison)
Pas de courrier.
- 31 Mars PRAGUE - STRASBOURG - PARIS (19^{ème} liaison)
908,5 grammes de courrier.
Une dizaine de plis à destination de Strasbourg, Paris et Londres sont connus sur ce vol. Six portent la griffe CFRNA de type 2 et les autres sont expédiés par Ladislav Sasek
dép. PRAHA I 30/3/21-5, transit Paris 1/4/21, arr. London 2/4/21. Griffe CFRNA type 2.
- 2 Avril PRAGUE - STRASBOURG - PARIS (20^{ème} liaison)
199 grammes de courrier.
- 4 Avril PARIS - STRASBOURG - PRAGUE
Avion POTEZ VII
Pilote Beauregard - (de Strasbourg à Prague en 3h.15 de vol).
- 5 Avril PRAGUE - STRASBOURG - PARIS (21^{ème} liaison)
Avion POTEZ VII
Pilote Beauregard (jusqu'à Strasbourg - 4h.35 de vol.).
325 grammes de courrier.
Dép. PRAHA Letiste 5/4/21-10, arr. France 6/4/21-6h.
Aff. 5,5 Kc : 1,25 + 1,25 ® + 3 (nouveau tarif en timbres ordinaires)
- 7 Avril PRAGUE - STRASBOURG - PARIS (22^{ème} liaison)
Avion POTEZ VII F-FRAF
Pilote Risser
300 grammes de courrier.
- 9 Avril **Acc.** STRASBOURG - PRAGUE
Avion POTEZ VII
Pilote Beauregard
L'avion tombe en panne à Grafenwöhr, à 60 km au nord-est de Nüremberg; il est dépanné le 11 et rejoint Prague le lendemain 12 avril.
- 9 Avril PRAGUE - STRASBOURG - PARIS (23^{ème} liaison)
299,5 grammes de courrier.
- 12 Avril PRAGUE - STRASBOURG - PARIS (24^{ème} liaison)
392 grammes de courrier.

LIAISONS FRANCE - TCHÉCOSLOVAQUIE - POLOGNE

La ligne Paris - Prague, étendue jusqu'à Varsovie, a été ouverte du 12 avril au 3 novembre 1921 avec trois liaisons hebdomadaires dans les deux sens.

Départ de Paris les lundis, mercredis et vendredis, voyage, en principe, effectué dans la journée.

Départ de Varsovie les mardis, jeudis et samedis, voyage, en principe, effectué dans la journée.

DÁMSKÝ MODNÍ SALON

DAMEN-

PLZEŇ ★ JOSEF BOŘÍK ★

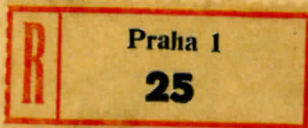


~~Velectoná~~
~~Wohlgeloren~~



Mr. Gilbert, senior secretary
y. m. c. a.

Paris:



-46 rue de Provence
France.

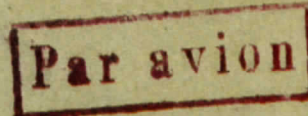
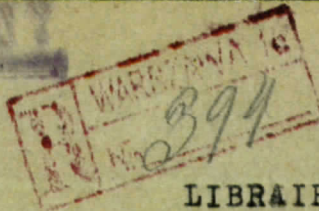
PRAGUE – PARIS

Départ PRAHA I le 25/4/21-12h., arrivée PARIS 26/4/21-21h.45

Affr. lettre 1,25 Kc + rec. 1,25 Kc + SA 24 Kc. , surabondant, le nouveau tarif était de 5,50 Kc .

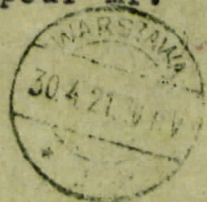
TOWARZYSTWO AKCYJNE PABJANICKIEJ FABRYKI PAPIERU
ROB. SAENGER, WARSZAWA.

FOLBODNY



LIBRAIRIE HACHETTE

pour Mr. Edmond FOURET



P A R I S

79 BOULEVARD ST. GERMAIN



Perçu 180
40g 3/2

VARSOVIE - PARIS

Dép. WARSZAWA 30/4/21, arr. PARIS Rayon Central 31/4/21-21h45

Affr. 6 Mk en timbres-poste + mention « perçu 180 Mks + 3 Frs.

- 12 Avril PARIS - STRASBOURG - PRAGUE - VARSOVIE
ouverture Pilote Hanin (de Prague à Varsovie)
Pli Paris – Varsovie (Muller 68)
- 12 Avril VARSOVIE - PRAGUE - STRASBOURG - PARIS
ouverture Pilote Laulhé (de Varsovie à Prague)
Plis Varsovie – Prague (Muller 3)
 Varsovie – Paris (Muller 4)
- 14 Avril PRAGUE - STRASBOURG - PARIS (25^{ème} liaison)
513 grammes de courrier.
- 18 Avril PRAGUE - STRASBOURG - PARIS (26^{ème} liaison)
Avion POTEZ VII. Pilote Beauregard de Prague à Strasbourg.
1555 grammes de courrier.
- 21 Avril PRAGUE - STRASBOURG - PARIS (27^{ème} liaison)
275 grammes de courrier.
- 23 Avril PRAGUE - STRASBOURG - PARIS (28^{ème} liaison)
550 grammes de courrier.
- 24 Avril PARIS - PRAGUE - VARSOVIE
Pilote Hanin?
365 grammes de courrier de Prague à Varsovie.
Etiquette bilingue "PRAHA - VARSOVIE"
- 25 Avril **Acc.** VARSOVIE – PRAGUE
Avion POTEZ VII. Pilote Laulhé avec Val.
Pris par le brouillard, atterrissage forcé à Breslau sur un terrain militaire.
- 26 Avril PRAGUE - STRASBOURG - PARIS (29^{ème} liaison)
2929 grammes de courrier.
Pli Prague – Paris : dép. Praha1 25/4/21-12h., arr. Paris 26/4/21-21h.45
Etiquette "PRAHA - PARIS". Aff. recom. 24 Kc surabondant, nouveau tarif 5,50 Kc
Pli Prague – Londres : dép. Praha1 25/4/21, transit Paris 26/4/21, arr. London 27/4/21.
Etiquette bilingue.
Etiquette "PRAHA - LONDRES". Aff. rec. 28 Kc, surabondant, nouveau tarif 5,50 Kc
- 26 Avril **Acc.** PRAGUE - VARSOVIE (2^{ème} liaison de 1921)
Avion POTEZ VII. Pilote Laulhé .
Atterrissage forcé à Ols, près de Breslau, (Allemagne) suite à une panne d'alimentation
en essence. Dépanné le lendemain. Arrivé le 28 ?
1171 grammes de courrier.
Pli Prague – Varsovie : dép. Praha1 25/4/21-12h., sans arrivée.
Etiquette bilingue. Aff. rec. 14 Kc, surabondant, nouveau tarif 4,00 Kc
- 28 Avril PRAGUE – STRASBOURG – PARIS (30^{ème} liaison)
613 grammes de courrier.
- 30 Avril PRAGUE - VARSOVIE (3^{ème} liaison de 1921)
2367 grammes de courrier.
Dép. PRAHA I 30/4/21-4, sans arrivée. Etiquette bilingue .
- 30 Avril VARSOVIE – PARIS
Dép. Varsovie 30/4/21, arr. Paris Rayon Central 30/4/21-21h.45. Rec. 6Mk, + 3 Fr
- 30 Avril PRAGUE – STRASBOURG – PARIS (31^{ème} liaison)
1294 grammes de courrier.

- 18 Mai **VARSOVIE - PARIS**
Dép. 18/5/21, arrivée 20/5/21
Aff. recomm. 20M (10 + 10), mention perçu 1,75 - 105 Mks
- 23 Mai **Acc.** **VARSOVIE – PRAGUE**
 Avion POTEZ VII. Pilote Laulhé avec Libert.
 Panne d'alimentation. Atterr. forcé dans un champ à Riesen Gebirge (Monts Sudètes).
 Equipage et courrier font le reste du trajet par le train de Swneidnitz à Prague.
- 30 Mai **STRASBOURG - PRAGUE**
Dép. 30/5/21, sans arrivée.
Affranchissement: 1F (L 0,50 + SA 0,50).
- 15 Juin **Acc.** **PARIS – STRASBOURG**
 Avion SPAD 33 F-FRED
 Pilote Risser, panne de moteur, atterr. forcé à Meaux. Retour au Bourget par le train.
- 19 Juin **Acc.** **PARIS – STRASBOURG**
 Avion SPAD 33 F-FRED
 Pilote Risser, panne de moteur.
- 21 Juin **BALE – STRASBOURG – PRAGUE – VARSOVIE (Muller 101)**
- 23 Juin **Acc.** **PRAGUE – STRASBOURG**
 Avion SPAD 33 F-FRED
 Pilote Risser, panne de moteur, atterrissage à Pilsen (Tchécoslovaquie).
- 30 Juin **Acc.** **PRAGUE – STRASBOURG**
 Avion SPAD 33 F-FRED
 Pilote Risser, panne moteur, atterr. forcé à Weiden (Allemagne), se termine en pylône.
- 5 Juil. **Acc.** **VARSOVIE – PRAGUE**
 Avion SPAD 33. Pilote Laulhé. Rupture de bielles, atterr. forcé dans les Monts Sudètes.
- 11 Août **Acc.** **PRAGUE – STRASBOURG**
 Avion SPAD 33. Pilote Beauregard.
 Panne moteur, atterrissage forcé à Durlach, près de Karlsruhe (Allemagne).
- 6 Sept. **Acc.** **(VARSOVIE) - STRASBOURG - PARIS**
 Avion POTEZ IX F-ADCD (détruit)
 Pilote Jean Brosse et 4 passagers, tous tués dans l'accident.
 L'avion en phase d'approche du terrain du Bourget tombe à Blanc-Mesnil.
- 10 Oct. **PARIS-STRASBOURG-PRAGUE-BUCAREST-CONSTANTINOPL** (Reconnaissance)
 Deux avions : le POTEZ IX F-ADCK baptisé " *Regina Maria* ", piloté par De Marmier et
 un SPAD 46 prototype piloté par Deullin.
 Décollage du Bourget le 10 octobre, escale à Strasbourg, et deux jours d'escale à
 Prague. Budapest est atteint le 13 où une nuit est passée. Les deux avions font escale
 à Turnus-Severin pour refaire les pleins et arrivent à Bucarest le 21 (aérodrome de
 Pipera). L'appareil de De Marmier est laissé à Bucarest et le raid se poursuit vers
 Constantinople avec le SPAD et les deux pilotes. Ils atterrissent le 27 octobre sur
 l'aérodrome de San Stefano (Constantinople).
 La mission quitte Constantinople le 7 novembre, Bucarest le 24 et Prague le 20
 décembre. Elle est de retour à Paris le 22 décembre.
Plis Paris – Bucarest (Muller 74, noté à la date du 24 octobre ?)
Prague – Bucarest (Muller 6, noté à la date du 10 octobre)
Il ne semble pas que des plis aient été transportés jusqu'à Constantinople.
Pour le retour Muller signale deux courriers à la date du 31 octobre :
Plis Bucarest – Paris (Muller 4)
Bucarest – Prague (Muller 5)

COURRIER AU DÉPART DE SUISSE



BERNE – PRAGUE

Dép. BERN 20/5/21, mention « Par avion de Strasbourg à Prague »
 Affranchissement : lettre 0,40 FS + SA 0,50 FS.



ZWEISIMMEN – VARSOVIE

Départ 9/7/21-16h. Mention : »Par avion seulement de Strasbourg à Varsovie «.

- 12 Oct. **Acc.** PRAGUE – VARSOVIE
Avion SPAD 33. Pilote Laulhé
Atterrissage forcé au sud de Breslau (Allemagne).
- 12 Oct. **Acc.** VARSOVIE – PRAGUE
Avion SPAD 33. Pilote Launay.
Atterrissage forcé au sud de Breslau (Allemagne). Avion incendié par la populace.
- 21 Oct.. PRAGUE – PARIS
Courrier départ PRAHA 1, 20/10/21-10h., arrivée PARIS 22/10/21-9h.
Affranchissement en timbres ordinaires 4,25 Kc pour 20 grammes (L 1,25 + SA 3,00).
Griffe violette bilingue LETECKA POSTA – POSTE AÉRIENNE, appliquée à l'aéroport.
- 3 Nov. **Acc.** PRAGUE - VARSOVIE
Avion SPAD. Le pilote, Laulhé avec un passager et 400 kg de fret est pris dans une violente tempête de neige et est obligé d'atterrir en pleine campagne polonaise. Une rafale emporte l'appareil qui va s'écraser un peu plus loin. Equipage et chargement sont sauvés par un paysan qui les emmène à la gare la plus proche sur son traîneau.
- 14 Nov. **Acc.** STRASBOURG – PARIS (ou l'inverse)
Avion SPAD 33 F-FREA. Pilote Risser.
Rupture de vilebrequin, atterrissage forcé près de Mairy-sur-Marne.

NOTA Quelques rares plis au départ de Suisse à destination de Prague et de Varsovie ont emprunté la ligne CFRNA au cours de l'année.



PRAGUE - PARIS

Départ PRAHA I, 20/10/21-10h., arrivée PARIS 22/10/21-9h.
Affranchissement : lettre 1,25 Kc + SA 3 Kc (nouveau tarif depuis le 1^{er} avril 1921).
Griffe violette : « LETECKA POSTA – POSTE AÉRIENNE » et étiquette bilingue.



VARSOVIE - PRAGUE

Départ WARSZAWA 26/4/21-10h Griffes violette Par Avion.
Affranchissement : lettre 10 Mk + recom. 10 Mk + SA perçu 50 frs/30 Mk

VARSOVIE - PARIS

Départ WARSZAWA 18/5/21, arr. PARIS XVIème 20/5/21.
Griffes violette « Par Avion ».
Affr. 20 Mk en T.P. (10 Mk de lettre ordinaire + 10 Mk de recomm.), plus une surtaxe aérienne perçue en espèces et en Francs suisses (1FS = 60 Mks)
Mention : Perçu frs 1,75/105 Mks

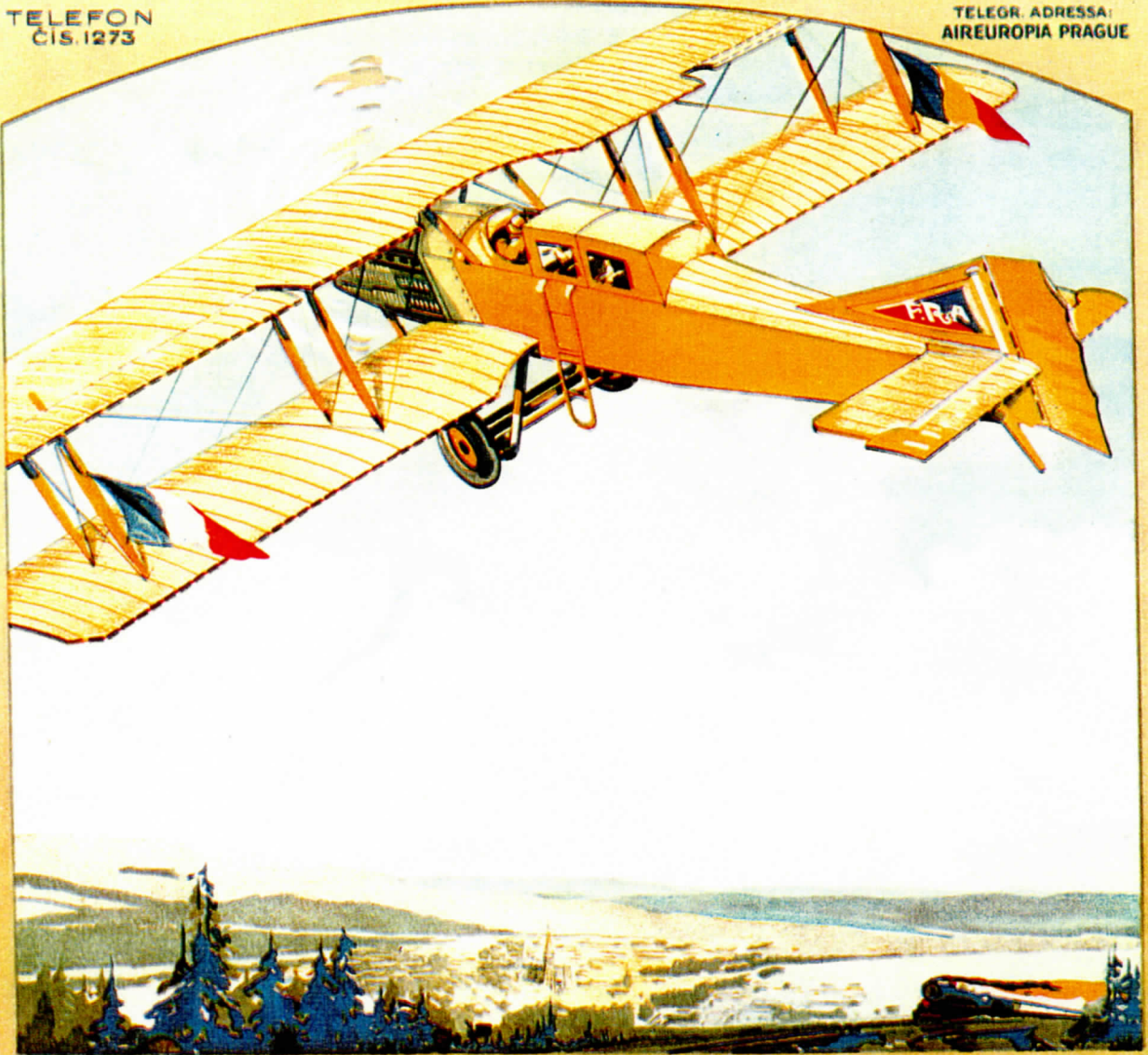


FRANCOUZSKO RUMUNSKÁ VZDUCHOPLAVEBNÍ SPOLEČNOST

AKCIOVÁ SPOLEČNOST S KAPITÁLEM 10.000.000 FRANKŮ

TELEFON
ČIS. 1273

TELEGR. ADRESA:
AIREUROPIA PRAGUE



Denní Doprava Uzavřeným Létadlem
CESTUJÍCÍ - DOPISY - BALÍČKY

PRAHA → **ŠTRASBURK** za 3 HOD.
→ **PAŘÍŽ** za 6 HOD.
→ **VARŠAVA** za 3 HOD.

Affiche de la FRANCO-ROUMAINE DE NAVIGATION AÉRIENNE de 1922 (Charles Blitz)
Potez VII survolant l'Europe Centrale.
éditée en Tchécoslovaquie en 1922 (collection du Musée Air France)