

Cercle Aérophilatélique Français

PREMIERS COURRIERS AERIENS CHILIENS VERS L'EUROPE
par Eduardo MADSEN

Supplément au Bulletin d'Information n°36 – Mars 2005



Traversée de la Cordillère des Andes par Jean MERMOZ et Alexandre COLLENOT
sur le LATÉ 25 F-AIEH en novembre 1928.

Jame's Prunier, peintre de l'Air et de l'Espace (collection Mme M.V. Latécoère)

PREMIERS COURRIERS AERIENS CHILIENS VERS L'EUROPE

par Eduardo MADSEN
(traduction de Michel Nempon)

Dans le Bulletin d'Information N°30 de mars 2003, nous avons publié une étude sur les premières traversées postales de la Cordillère des Andes par l'Aéropostale. Nous nous posons alors la question s'il y avait eu d'autres traversées aériennes que celles déjà connues.

Le Docteur Eduardo Madsen a fait de nombreuses recherches dans les archives chiliennes et nous fait part de ses conclusions dans cet article.

Nous remercions très chaleureusement le Docteur Eduardo Madsen d'autoriser le CAF à publier le résultat de ses minutieuses recherches ainsi que notre collègue Michel Nempon qui a assuré la traduction.

Monsieur Jean Deleuil (CAF 839) a également étudié cette question. Nous le remercions de nous avoir communiqué le résultat de ses recherches résumées par une double feuille (itinéraire du Transandino et locomotives) jointe au présent Bulletin.

En 1927, la compagnie aérienne française : CGEA (Compagnie Générale d'Entreprises Aéronautiques, également appelée Lignes Aériennes Latécoère), devient CGA (Compagnie Générale Aéropostale). La CGA réussit à offrir un transport de courrier aérien complet depuis la côte Est de l'Amérique du Sud vers Afrique et l'Europe en signant des contrats avec les gouvernements des pays de l'est de l'Amérique du Sud. Ces contrats étaient nécessaires pour demander des subventions au Ministère de l'Air français afin d'assurer une exploitation efficace de la ligne. Une compagnie aérienne postale n'était probablement pas viable avec son seul financement. Les premières tentatives commencèrent avec l'inauguration d'un service postal aérien de Buenos Aires à Rio de Janeiro le 22 novembre 1927. A partir de Rio de Janeiro le courrier aérien continuait vers l'Europe par bateau.

Il y avait un réel intérêt, aussi bien pour la CGA que pour le gouvernement chilien, à étendre ce service postal aérien vers le Chili en survolant l'Argentine. Mais il y avait les 4000 mètres des hautes montagnes des Andes sur la route la plus directe entre Buenos Aires et Santiago que seuls des avions capables d'atteindre des altitudes de 5000 mètres pouvaient vaincre. La CGA ne possédait pas encore d'avions ayant des performances suffisantes pour survoler les Andes en toute sécurité, mais le Ministre chilien des Postes fut autorisé par décret gouvernemental n°150 promulgué le 9 décembre 1927 à signer un contrat avec la CGA, sous son ancien nom de « Compania General de Empresas Aeronauticas, Lineas Latecoère » (CGEA). Ce contrat prévoyait un acheminement des courriers aériens chiliens à partir de l'Argentine vers l'Uruguay, le Brésil, l'Afrique et l'Europe. Le décret suivant, n°151, émis le même jour régissait le transport aérien entre le Chili et l'Argentine. Les deux décrets furent publiés au Journal Officiel de janvier 1928 et au bulletin des Postes du 15 février 1928.

Les principales stipulations des contrats étaient les suivantes :

- La compagnie devait d'abord acheminer 35% du courrier total destiné à l'Argentine, l'Uruguay, le Brésil, l'Afrique et l'Europe avant que d'autres concurrents utilisant la route de la CGA ne puissent commencer leurs activités.

- Un article provisoire indiquait que la partie de l'itinéraire entre les îles de Fernando de Noronha et du Cap Vert serait effectuée par des avisos.

- Ces contrats avaient une validité de 18 mois à compter du 1^{er} février 1928. Si pendant cette période, la CGA pouvait effectuer au moins un voyage régulier aller et retour par semaine entre le Chili et Buenos Aires, la validité des deux contrats serait prolongée jusqu'au 1^{er} février 1938. Ainsi, dans ces 18 premiers mois, la CGA devait soit attendre d'avoir les avions nécessaires pour traverser les Andes, soit commencer à transporter le courrier aérien vers Buenos Aires par le train pour combler cette lacune. La CGA avait déjà programmé de transporter entièrement par ses propres moyens le courrier aérien sud américain vers l'Europe le 1^{er} mars 1928.

- Le vol entre le Chili et Buenos Aires devait durer au maximum 24 heures en survolant Coquimbo ou Copiapo, c'est-à-dire à 300 km au nord de Santiago, ou 20 heures par la route directe entre Santiago et Buenos Aires en survolant le col d'Uspallata. Par ce col passait aussi la ligne de chemin de fer qui traversait les Andes, appelée communément « Transandino ». Elle allait contribuer au transport du courrier aérien de ou vers la ligne postale aérienne Buenos Aires – Europe dans les 17 premiers mois d'exploitation.

- Pour ses services, la CGA recevait de la Poste une somme, calculée en francs or, pour chaque gramme de courrier aérien acheminé, variable suivant la destination. L'utilisateur devait acquitter une surtaxe aérienne qui était ajoutée au tarif normal du courrier de surface et aux autres services postaux, selon les taxes fixées par l'UPU et l'Union Postale des Amériques et de l'Espagne.

Des timbres de poste aérienne spéciaux devaient être émis pour payer la surtaxe, et dans ce but, par décret n°752 du 10 janvier 1928, le Service des Monnaies fut autorisé à surcharger les timbres ordinaires pour le courrier aérien. Ces timbres sont connus comme « émissions présidentielles provisoires ». Dans les premières semaines d'exploitation, seuls les timbres ordinaires furent utilisés pour payer la surtaxe aérienne.

Selon un rapport du journal : « El Mercurio de Santiago » du samedi 7 juillet 1928, les timbres surchargés devaient être vendus au public ce même jour. Comme la CGA offrait alors le seul service de poste aérienne au Chili, ces timbres furent utilisés sur des lettres expédiées de Santiago dès le samedi 8 juillet pour le vol AMFRA 20. Les bureaux de poste centraux de Santiago et de Valparaiso ouvrirent pour accepter les derniers courriers aériens afin qu'ils soient au départ du train le jour-même à 7h du matin. (fig. 1)



Fig 1. Première utilisation des timbres de poste aérienne de la série « Présidents » surchargés. Oblitération : CORREO AEREO SANTIAGO 8.7.28-7AM. Le timbre à date de la CGA apposé à Santiago : « A EXPEDIER DE BUENOS AYRES LE 12 JUL PAR AVION » a peut-être été utilisé pour la première fois lors de cet envoi. Cachet VIA AEREA rouge. (Coll. H. Givaudant).

Vers l'Europe, la surtaxe aérienne était de 3,20 pesos pour 5 grammes ou fraction. Le tarif pour une lettre ordinaire de 20 grammes, acheminée par voie de surface était de 70 centavos. Ainsi, une lettre de poste aérienne vers l'Europe coûtait un minimum de 3,90 pesos au début de la mise en service.

La circulaire de la Poste chilienne n°10 du 10 février 1928 donnait des instructions sur la façon de traiter le courrier aérien devant être transporté pour la première fois de Buenos Aires vers l'Uruguay, le Brésil, l'Afrique et l'Europe le 1^{er} mars 1928. Les « bureaux d'échange » de Santiago et de Valparaiso, déjà existants, étaient chargés de centraliser l'expédition. Les courriers aériens originaires de la partie nord du pays, du département de Tacna à la province de l'Aconcagua devaient être dirigés vers le « bureau d'échange » de Valparaiso, tandis que ceux déposés dans les bureaux de poste de la partie sud, entre la province de Santiago et le territoire le plus au sud sur le détroit de Magellan devaient être envoyés au « bureau d'échange » de Santiago.

Tant qu'il n'y a pas eu de liaisons aéropostales entre le Chili et Buenos Aires, le courrier chilien fut transporté par le train vers cette dernière ville où la Ligne de l'Atlantique Sud de la CGA commençait. Trois moyens complémentaires furent utilisés pour acheminer le courrier chilien vers l'Argentine et au-delà vers l'Europe :

- les chemins de fer chiliens,
- le train « Transandino », entre Los Andes (Chili) et Mendoza (Argentine),
- les chemins de fer argentins.

Comme on peut le constater, il n'existait pas de moyen ferroviaire direct entre Santiago et Buenos Aires

La CGA commença le transport du courrier aérien entre l'Amérique du Sud et la France le jeudi 1^{er} mars 1928 (1^{er} transport Amérique-France ou AMFRA 1). Le Chili n'expédia pas de courrier lors de cette première liaison, mais seulement sur AMFRA 2, partant de Buenos Aires le 8 mars 1928. Les deux journaux « El Mercurio de Valparaiso » et « El Mercurio de Santiago » rapportent en détail cette première expédition de courrier aérien chilien vers l'Europe et les escales. Le mardi 6 mars 1928, l'édition de Valparaiso indiquait que, ce jour-là, le bureau de la Poste Centrale serait ouvert au public de 7h. à 7h.25 du matin pour expédier les dernières lettres par ce premier courrier aérien. « El Mercurio de Santiago » du même jour annonçait une prise de courrier de dernière heure au bureau de la Poste Centrale de la capitale. Les trains express journaliers partaient à 8h. du matin de Santiago, comme de Valparaiso, pour se rejoindre à une toute petite station appelée Las Vegas, tout près de la ville de Llay Llay. De là, les passagers et le courrier continuaient par autorail jusqu'à Los Andes où le train « Transandino » partait le mardi vers midi pour Mendoza (Argentine). Le courrier devait arriver à Buenos Aires le mercredi 7 mars. L'avion de la CGA partait ensuite le jeudi matin de bonne heure vers l'Uruguay et le Brésil, commençant ainsi un transport de courrier qui, dans des conditions normales, devait prendre environ 10 jours pour arriver en Europe.

Le « Transandino » circulait trois fois par semaine en été et seulement deux fois en hiver. En été, la liaison Chili - Argentine avait lieu le mardi, le jeudi et le dimanche. En hiver le train du mardi était supprimé. Les horaires restaient inchangés. Dans les années 1928-1929, avant que les vols trans-Andes ne fassent partie de l'itinéraire, ces trains ont pu partir à midi de Los Andes. Il y a absence complète d'archives dans les bibliothèques publiques chiliennes sur ces horaires, donc on ne peut être plus précis. Les seules sources pertinentes sont les journaux rapportant une arrivée de courrier aérien à Buenos Aires le mercredi soir pour permettre un transfert de courrier vers l'avion de la CGA qui, comme indiqué ci-dessus, partait le jeudi vers le nord.

Le service d'été était prévu du 1^{er} décembre 1927 au 30 avril 1928. Ainsi, le dernier train du mardi fut celui du 24 avril 1928. En conséquence, la CGA trouva à propos de faire transporter son courrier aérien par un « Transandino » le dimanche pour obtenir le délai le plus court jusqu'à Buenos Aires pendant la période d'hiver. Ceci signifiait aussi un délai de livraison du courrier aérien pour Buenos Aires de 4 jours au lieu de 2. Cependant, toujours le 24 avril 1928, dans l'édition du « El Mercurio de Valparaiso », la CGA annonce un courrier aérien quittant Valparaiso le mardi matin. Ce fut seulement dans l'édition de Santiago du 4 mai 1928

que la CGA annonça que l'expédition du courrier aérien passait au dimanche, ce qui correspondait au service d'hiver du « Transandino ».

Le service d'hiver, qui correspond à un délai de transport de courrier aérien du Chili vers l'Europe allongé de 2 jours, dura jusqu'aux deux dernières expéditions : les 18 et 25 novembre 1928. Entre les deux derniers envois, il y eut le vol de Mermoz du 21 novembre transportant le courrier pour l'AMFRA du 22 novembre. Le courrier chilien du 18 novembre fut également embarqué sur le même AMFRA.

Le service d'été du « Transandino » recommença le 1^{er} décembre 1928 ; de ce fait, à partir du mardi 4 décembre, le délai d'acheminement du courrier aérien à destination de l'Argentine fut réduit à 2 jours. Cet itinéraire du mardi au jeudi dura jusqu'au mardi 2 avril 1929. Ensuite la CGA changea ses départs de Buenos Aires du jeudi au samedi, et les expéditions du Chili passèrent au jeudi. Cette modification des jours de départ fut introduite juste avant le service d'hiver du « Transandino » qui, comme prévu, a supprimé le service du mardi après le 1^{er} mai 1929. Le 1^{er} courrier aérien du service d'hiver eut lieu le jeudi 11 avril 1929 avec un départ CGA de Buenos Aires le samedi 13 avril.

L'acheminement du courrier par le « Transandino » prit fin quand arrivèrent les avions POTEZ 25 de la compagnie. Ces nouveaux avions capables d'atteindre une altitude de 6000 mètres pouvaient facilement survoler les Andes en toute sécurité. La CGA pouvait ainsi respecter les conditions du contrat chilien concernant le transport du courrier entièrement par avion du Chili vers l'Argentine et l'Europe. Le 18 juillet 1929 eut lieu le 1^{er} vol officiel de transport de courrier de Santiago à Buenos Aires. Celui-ci partit vers l'Europe le 20 juillet, mais à cause de circonstances défavorables successives, n'arriva à destination que le 17 août. (Voir la page consacrée à l'accident de Tiznit le 11 août 1929).

Deux expéditions supplémentaires partirent vers l'Argentine par le « Transandino » : le 25 juillet et le 1^{er} août 1929. Le vol postal inaugural fut programmé pour le 8 août 1929, mais de forts blizzards au-dessus des Andes interdirent le départ de l'avion postal de Santiago ce jour-là, ainsi que le lendemain. Le courrier aérien chilien n'a pas pu rejoindre à temps l'avion du 8 août partant de Buenos Aires vers l'Europe. Les lettres oblitérées à Santiago le 8 août ont un cachet d'arrivée à Buenos Aires le 16 août, ainsi que celles parties de Santiago le 15 août (cf. G. Collot). Les lettres postées à Santiago oblitérées soit le 8 soit le 15 août portent le cachet commémoratif bien connu de la compagnie (Fig. 2, 3). Ainsi on peut conclure que l'avion de la CGA ne quitta Santiago que le jeudi 15 août à midi avec deux envois de courrier aérien, ce vol étant le vol inaugural réel.

Dans les premières expéditions de courrier aérien, le cachet à date fut apposé sur les lettres quelques heures avant le départ de l'avion pour indiquer aux destinataires quand le courrier était parti.

Au début de l'exploitation, les cachets de POSTE AÉRIENNE ne furent pas appliqués sur le courrier aérien au départ du Chili. L'administration postale chilienne ordonna à tous les bureaux de poste d'exiger des usagers des indications en rouge écrites à la main ou tapées à la machine sur le recto des lettres pour les expéditions par voie aérienne. Les bureaux de poste de Santiago, Valparaiso et peut-être d'autres villes, utilisèrent un cachet linéaire magenta VIA AEREA en lettres capitales. Il est observé pour la première fois sur une lettre expédiée de Santiago le 3 avril 1928, qui partit sur le vol AMFRA 7 (Fig. 4). Des étiquettes rouges avec des légendes imprimées POR AVION/PAR AVION apparurent plus tard.

Un autre cachet, en provenance de la CGA, existe sur des lettres expédiées uniquement du bureau d'échange de Santiago, dans cette même couleur magenta. Il peut n'avoir eu qu'une valeur indicative, mais ne remplaça pas le cachet VIA AEREA, car les deux furent aperçus plus tard, sur d'autres lettres de Santiago. Le bureau d'échange de Valparaiso ne semble pas avoir eu ce nouveau cachet car aucune lettre passée par ce bureau ne le présente. On rencontre ce cachet pour la première fois sur une lettre postée à Santiago le 24 avril 1928 pour prendre le vol

AMFRA n°10 du 26 avril. On peut penser que ce cachet fut utilisé pour la première fois sur les expéditions AMFRA 8 ou AMFRA 9. (Fig.5)



Fig. 6. Cachet privé de la compagnie.
(coll. Jean Deleuil)

Bien que cela ne soit pas spécifié dans le contrat cité plus haut, le courrier émanant du bureau de la CGA ne subissait pas de surtaxe aérienne. Pour indiquer cette exemption aux postiers chiliens et éviter que la lettre ne soit acheminée par voie de surface, un cachet violet fut utilisé sur le courrier expédié du bureau CGA de Santiago, indiquant ainsi un usage de la compagnie. Il a été vu par l'auteur sur des lettres de 1928 et 1929. (Fig.6)

Un cachet à date de la CGA « A EXPEDIER DE BUENOS AYRES LEPAR AVION » apposé en noir sur le courrier aérien acheminé par le bureau d'échange de Santiago fut largement utilisé pendant les périodes de transport de courrier aérien par le « Transandino » (Fig. 1). Il a été vu pour la première fois sur des lettres oblitérées du 8 juillet 1928 qui ont, très probablement, été acheminées vers l'Europe par l'AMFRA 12 du 12/7/28. La CGA a peut-être introduit ce type de cachet à date pour insister sur le jour de départ du courrier aérien de Buenos Aires, évitant ainsi les remarques sur un retard de courrier du fait de la compagnie. Ce retard pouvant être dû au changement de service été/hiver du « Transandino » qui était passé de 2 à 4 jours depuis le 6 mai 1928. Il ne pouvait être appliqué qu'au Chili, car les deux bureaux d'échange mentionnés ci-dessus devaient envoyer des sacs postaux fermés aux bureaux d'échange correspondants aux escales et aux destinations finales de la compagnie aérienne selon les conventions UPU et le contrat gouvernemental. Les bureaux européens étaient ceux d'Alicante, Marseille-gare et Toulouse-gare en 1928-29. Les sacs postaux n'étaient pas ouverts à Buenos Aires, mais le cachet « à expédier de Buenos Aires » a trompé certains collectionneurs croyant en une intervention de la Poste ou du bureau de la CGA à Buenos Aires. Ce timbre à date fut apposé au bureau d'échange de Santiago et, en règle générale, sur les lettres de poste aérienne simples, non recommandées. Il a été vu par l'auteur pour la dernière utilisation sur des lettres de Santiago transportées sur le premier vol officiel le 18 juillet 1929.

On peut conclure que l'acheminement du courrier aérien chilien vers l'Argentine par chemin de fer pour prendre, à Buenos Aires, la correspondance avion vers l'Europe et les escales, ne connut jamais de retard ou d'interruption. On rapporte seulement un acheminement « hors série » : celui effectué par Mermoz le mercredi 21 novembre 1928 entre 2 expéditions de courrier aérien par le « Transandino » du dimanche. On ne connaît pas de courrier transporté par avion à d'autres occasions pendant la période « Transandino », en dehors des vols inauguraux officiels de 1929.

Dr Eduardo Madsen

Bibliographie :

G. Collot et A. Cornu : La ligne Mermoz, Ed. Bertrand Sinais, Paris, 1990.
El Mercurio, éditions de Santiago et de Valparaiso, 1928-29.

**Premier courrier
officiel par Avion
CHILI - EUROPE**
(cachet au verso)

Fig. 2

**Premier départ
8/8/29**

arr. B.A. 16/8/29

Affr. 3,10 pesos

Lettre de 15 grammes

pour l'Argentine

Lettre ord. : 0,25 p.

S.A. 3x0,95= 2,85 p

(coll. E.Madsen)

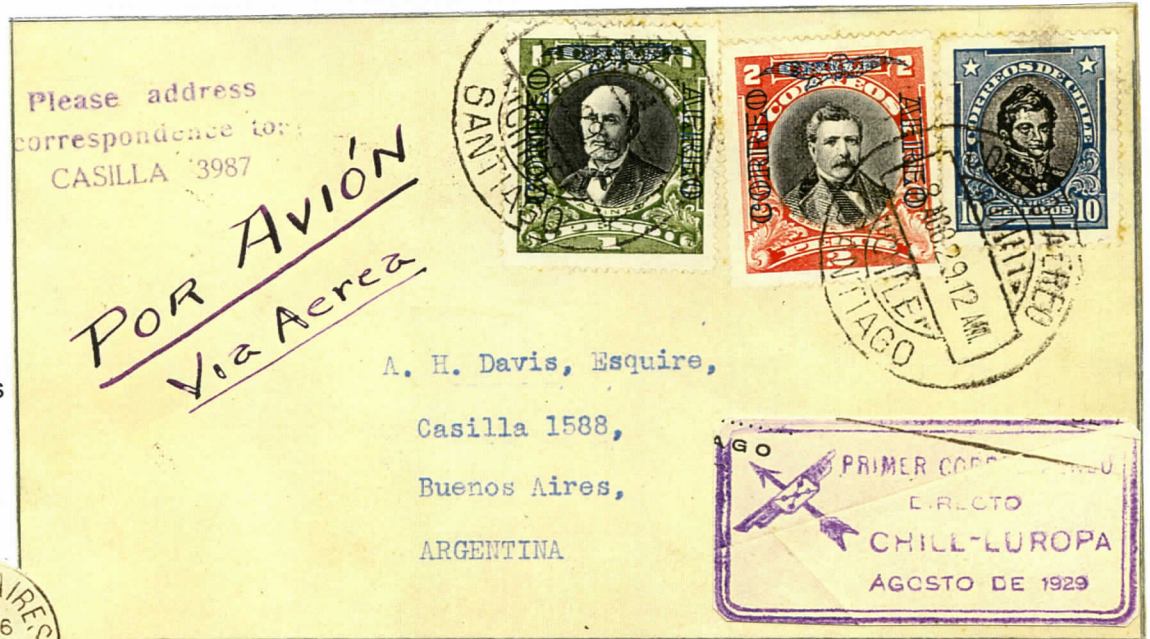


Fig. 3

**Second départ
15/8/29**

arr. B.A. 16/8/29

(cachet au recto)

Affr. 1,25 pesos

Lettre de 5 grammes

pour l'Argentine

Lettre ord. : 0,25 p.

S.Aérienne : 0,95 p

Trop perçu : 0,05 p

(coll. G.C.)



Itinéraires des trains avec correspondances Transandino en 1928 – 1929

1	Départ Valparaiso	08:00	Quotidien	Express
	Arrivée Las Vegas	09:43	Correspondance avec # 51	
51	Départ Las Vegas	09:54	Quotidien	Autorail
	Arrivée Los Andes	11:00	Correspondance avec Transandino	
2	Départ Santiago	08:00	Quotidien	Express
	Arrivée Las Vegas	09:35	Correspondance avec # 51	
51	Départ Las Vegas	09:54	Quotidien	Autorail
	Arrivée Los Andes	11:00	Correspondance avec Transandino	

HORAIRES D'ETE.

Départ Los Andes du Transandino mardis, jeudis et dimanches

1^{er} décembre au 30 avril

HORAIRES D'HIVER.

Départ Los Andes du Transandino jeudis et dimanches

du 1^{er} mai au 30 novembre

Source :

Itinéraires des « Ferrocarriles del Estado » du Chili 1928-29.

Le chemin de fer transandin (FCTC : Ferrocarril Transandino Chileno) reliait Los Andes à Uspallata station puis à Mendoza.

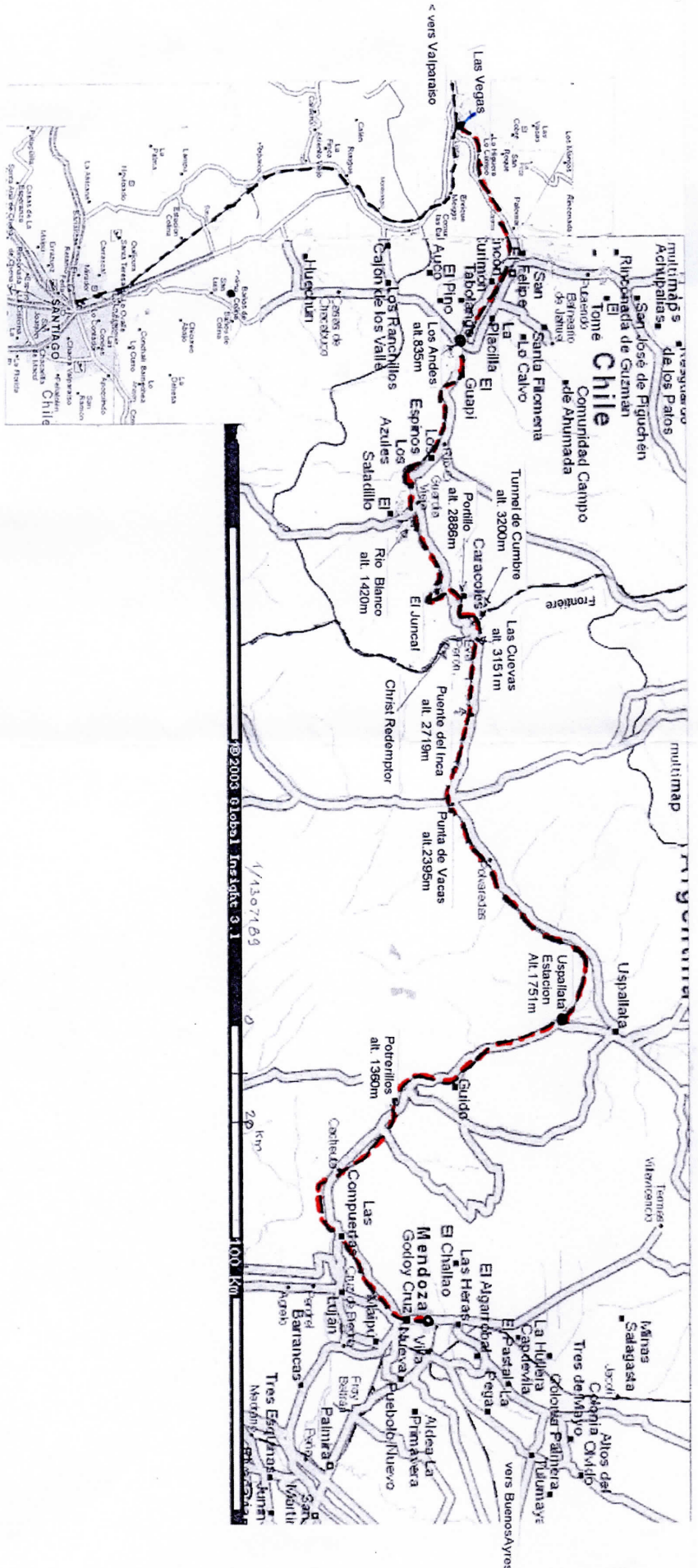
Les distances étaient de 71 km côté chilien et 185 km côté argentin réparties en environ:	
Los Andes-Rio Blanco	38 km
Rio Blanco-Portillo	25 km
Portillo-Col de Cumbre	8 km

	71 km

	185 km

Il y a un tronçon à crémaillère de 22 km côté Chili entre Rio Blanco et la frontière, (pente maxi 8%) probablement entre Rio Blanco et Cumbre (1580m de dénivellation) ; il y en avait très certainement côté Argentine si on considère les différences d'altitude et les distances à parcourir.

En 1928 la liaison Uspallata-Mendoza se faisait par la route (Mr Madsen)
 La route représentée sur la carte est actuelle et elle n'existait pas en totalité en 1928.



COURRIER « PAR AVION » Chili – Argentine – Europe (1928-1929)

Acheminement du courrier par trains chiliens, Transandino et argentins jusqu'à Buenos Aires

T = train A = avion

Vol AMFRA	Dernières levées du courrier		Départ Santiago mardi	Mendoza	Buenos Aires jeudi	Arrivée Toulouse	Durée AMFRA	Durée courrier Chilien
	Valparaiso	Santiago						
2	6.3.28 7:00	6.3.28 7:00	6.3.28 T		8.3.28 A	30.2.28	22	24
Service d'été du Transandino mardi (avec le courrier), jeudi et dimanche. Accident d'hydravion à Porto Praia. Courrier retardé.					1 ^{er} envoi du courrier aérien chilien vers l'Europe			
3	13.3.28 7:00	13.3.28 7:00	13.3.28 T		15.3.28 A	30.3.28	15	17
4	19.3.28 23:00	20.3.28 7:00	20.3.28		22.3.28 A	13.4.28	22	24
5	26.3.28 23:00	27.3.28 7:00	27.3.28 T		29.3.28 A	13.4.28	15	17
6	3.4.28 6:30	3.4.28 7:00	3.4.28 T		5.4.28 A	16.4.28	11	13
7	10.4.28 6:30	10.4.28 7:00	10.4.28 T		12.4.28 A	30.4.28	18	20
8	17.4.28 6:30	17.4.28 7:00	17.4.28 T		19.4.28 A	30.4.28	11	13
9	24.4.28 6:30	24.4.28 7:00	24.4.28 T		26.4.28 A	7.5.28	11	13
Dernier départ du Transandino le mardi. Service d'hiver à partir du 29/4/28, départs jeudi, dimanche (avec courrier)								
10	29.4.28 6:30	29.4.28 7:00	29.4.28 T		3.5.28 A	15.5.28	12	...
11	6.5.28 6:30	6.5.28 7:00	6.5.28 T		10.5.28 A	25.5.28	11	15
12	13.5.28 6:30	13.5.28 7:00	13.5.28 T		17.5.28 A	28.5.28	11	15
13	20.5.28 6:30	20.5.28 7:00	20.5.28 T		24.5.28 A	3.6.28	10	14
14	27.5.28 6:30	27.5.28 7:00	27.5.28 T		31.5.28 A	11.6.28	11	15
15	3.6.28 6:30	3.6.28 7:00	3.6.28 T		7.6.28 A	18.6.28	11	15
16	10.6.28 6:30	10.6.28 7:00	10.6.28 T		14.6.28 A	24.6.28	10	14
17	17.6.28 6:30	17.6.28 7:00	17.6.28 T		21.6.28 A	3.7.28	12	16
18	24.6.28 6:30	24.6.28 7:00	24.6.28 T		28.6.28 A	13.7.28	15	19
19	1.7.28 6:30	1.7.28 7:00	1.7.28 T		5.7.28 A	17.7.28	12	16
Accident au Cap Barbas (Mauritanie). Courrier retardé ;								
20	8.7.28 6:30	8.7.28 7:00	8.7.28 T		12.7.28 A	29.7.28	17	21
21	15.7.28 6:30	15.7.28 7:00	15.7.28 T		19.7.28 A	29.7.28	10	14
22	22.7.28 6:30	22.7.28 7:00	22.7.28 T		26.7.28 A	6.8.28	11	15
23	29.7.28 6:30	29.7.28 7:00	29.7.28 T		2.8.28 A	13.8.28	11	15
24	5.8.28 6:30	5.8.28 7:00	5.8.28 T		9.8.28 A	20.8.28	11	15
25	12.8.28 6:30	12.8.28 7:00	12.8.28 T		16.8.28 A	28.8.28	12	16
26	19.8.28 6:30	19.8.28 7:00	19.8.28 T		23.8.28 A	3.9.28	10	14
27	26.8.28 6:30	26.8.28 7:00	26.8.28 T		30.8.28 A	9.9.28	10	14
28	2.9.28 7:00	2.9.28 7:00	2.9.28 T		6.9.28 A	16.9.28	10	14

29	9.9.28 6:30	9.9.28 7:00	9.9.28 T		13.9.28 A	26.9.28	13	17
30	16.9.28 6:30	16.9.28 7:00	16.9.28 T		20.9.28 A	1.10.28	11	15
31	23.9.28 6:30	23.9.28 7:00	23.9.28 T		27.9.28 A	8.10.28	11	15
32	30.9.28 6:30	30.9.28 7:00	30.9.28 T		4.10.28 A	15.10.28	11	15
33	7.10.28 6:30	7.10.28 7:30	7.10.28 T		11.10.28 A	22.10.28	11	15
34	14.10.28 6:30	14.10.28 7:30	14.10.28 T		18.10.28 A	27.10.28	9	13
35	21.10.28 6:30	21.10.28 7:30	21.10.28 T		25.10.28 A	4.11.28	10	14
36	28.10.28 7:30	28.10.28 7:30	28.10.28 T		1.11.28 A	11.11.28	10	14
37	4.11.28 7:30	4.11.28 7:30	4.11.28 T		8.11.28	18.11.28	10	14
38	11.11.28 7:30	11.11.28 7:30	11.11.28 T		15.11.28 A	25.11.28	10	14
39	18.11.28 6:30	18.11.28 7:30	18.11.28 T		22.11.28 A	1.12.28	9	13
39 bis		21.11.28 4:00	21.11.28 A	21.11.28 A	22.11.28 A	1.12.28	9	10
Vol Mermoz								
40	25.11.28 6:30	25.11.28 7:30	25.11.28 T		29.11.28 A	8.12.28	9	13
Dernier départ du Transandino le dimanche.								
Service d'été du Transandino à partir du 4/12/28, mardi (avec le courrier) et jeudi et dimanche.								
41	4.12.28 6:30	4.12.28 7:30	4.12.28 T		6.12.28 A	16.12.28	10	12
42	11.12.28 6:30	11.12.28 7:30	11.12.28 T		13.12.28 A	23.12.28	10	12
Accident à Malgrat (Espagne 15/12/28)								
43	17.12.28 23:00	18.12.28 7:30	18.12.28 T		20.12.28 A	29.12.28	9	11
44	24.12.28 23:00	25.12.28 7:30	25.12.28 T		27.12.28 A	5.1.29	9	11
45	31.12.28 23:00	1.1.29 7:30	1.1.29 T		3.1.29 A	12.1.29	9	11
46	7.1.29 23:00	8.1.29 7:30	8.1.29 T		10.1.29 A	19.1.29	9	11
47	14.1.29 23:00	15.1.29 7:30	15.1.29 T		17.1.29 A	26.1.29	9	11
48	21.1.29 23:00	22.1.29 7:30	22.1.29 T		24.1.29 A
Accident, courrier perdu (Sud de Casablanca 31/1/29)								
49	28.1.29 23:00	29.1.29 7:30	29.1.29 T		31.1.29 A	9.2.29	9	11
50	4.2.29 23:00	5.2.29 7:30	5.2.29 T		7.2.29 A	17.2.29	10	12
51	11.2.29 23:00	12.2.29 7:30	12.2.29 T		14.2.29 A	23.2.29	9	11
52	18.2.29 23:00	19.2.29 7:30	19.2.29 T		21.2.29 A	2.3.29	9	11
53	25.2.29 23:00	26.2.29 7:30	26.2.29 T		28.2.29 A	9.3.29	9	11
54	4.3.29 23:00	5.3.29 7:30	5.3.29 T		7.3.29 A	17.3.29	10	12
55	11.3.29 23:00	12.3.29 7:30	12.3.29 T		14.3.29 A	25.3.29	11	13
56	18.3.29 23:00	19.3.29 7:30	19.3.29 T		21.3.29 A	29.3.29	8	10
57	25.3.29 23:00	26.3.29 7:15	26.3.29 T		28.3.29 A	7.4.29	10	12
58	1.4.29 23:00	2.4.29 7:15	2.4.29 T		4.4.29 A	13.4.29	9	11

Départ du courrier par Transandino le jeudi, départ CGA de Buenos Aires le samedi

A partir du samedi 13 avril 1928, la C.G.A. modifie ses horaires au départ de Buenos Aires. Les départs sont toujours hebdomadaires, mais passent du jeudi au samedi. Le courrier chilien s'adapte et part alors de Santiago le jeudi matin.

Vol AMFRA	Dernières levées du courrier		Départ Santiago jeudi	Mendoza	Buenos Aires samedi	Arrivée Toulouse	Durée AMFRA	Durée courrier Chilien
	Valparaiso	Santiago						
59	10.4.29 23:00	11.4.29 6:55	11.4.29 T		13.4.29 A	21.4.29	8	10
60	17.4.29 23:00	18.4.29 6:50	18.4.29 T		20.4.29 A	28.4.29	8	10
61	24.4.29 23:00	25.4.29 6:50	25.4.29 T		27.4.29 A	4.5.29	7	9
Début des vols de nuit de la CGA à partir de Buenos Aires								
62	1.5.29 23:00	2.5.29 6:50	2.5.29 T		4.5.29 A	13.5.29	9	11
63	8.5.29 23:00	9.5.29 6:50	9.5.29 T		11.5.29 A	19.5.29	8	10
64	15.5.29 23:00	16.5.29 6:50	16.5.29 T		18.5.29 A			
65	22.5.29 23:00	23.5.29 6:50	23.5.29 T		25.5.29 A	6.6.29 Paris		13
Atterrissage forcé près de Villa Cisneros. Courrier retardé.								
66	29.5.29 23:00	30.5.29 6:50	30.5.29 T		1.6.29 A	10.6.29	9	11
67	5.6.29 23:00	6.6.29 6:50	6.6.29 T		8.6.29 A			
68	12.6.29 23:00	13.6.29 6:50	13.6.29 T		15.6.29 A	24.6.29	9	11
69	19.6.29 23:00	20.6.29 6:50	20.6.29 T		22.6.29 A	29.6.29	7	9
70	26.6.29 23:00	27.6.29 6:50	27.6.29 T		29.6.29 A			
71	3.7.29 23:00	4.7.29 6:50	4.7.29 T		6.7.29 A			
72	10.7.29 23:00	11.7.29 6:50	11.7.29 T		13.7.29 A	21.7.29	8	10
73	17.7.29 23:00	18.7.29 6:50	18.7.29 A	18.7.29 A	20.7.29 A	17.8.29	28	30
Vol officiel de Santiago à Buenos Aires. Les courriers de Buenos Aires du 20 et du 27 juillet 1929 sont restés bloqués par l'incendie de l'Aviso Lunéville à Natal. On ramena ces deux courriers avec celui de Buenos Aires le 3 août. Atterrissage forcé à Tiznit, Mauritanie, pillage et destruction partielle du courrier. Arrivée du courrier endommagé à Toulouse le 17 août 1929.								
74	24.7.29 23:00	25.7.29 6:50	25.7.29 T		27.7.29 A	17.8.29	21	23
75	31.7.29 23:00	1.8.29 6:50	1.8.29 T		3.8.29 A	17.8.29	14	16
76	7.8.29 23:00	8.8.29 6:50	...		10.8.29 A			...
Vol suspendu à cause du mauvais temps et reporté à la semaine suivante. Voie du Transandino bloquée par tempête de neige. Il est probable que l'avion du vol AMFRA 76 de Buenos Aires du 10 août ne transporta pas de courrier du Chili vers l'Europe.								
77	14.8.29 23:00	15.8.29 10:00	15.8.29 A	15.8.29 A	17.8.29 A	27.8.29	10	12
Vol inaugural « CHILI – EUROPE » qui transporta aussi le courrier du 8 août.								

Courriers Sud Américains accidentés à TIZNIT (Mauritanie) le 11 août 1929

Le 11 août 1929, l'avion LATÉ 26 F-AIKX transportant le courrier d'Amérique du Sud vers l'Europe fait un atterrissage forcé (ennuis moteur) à l'oued Ocaale à 90 kilomètres de Tiznit.

L'équipage : Rolland, pilote, Costa, mécanicien et Vidal, radio, est attaqué et capturé par une tribu maure qui pille et détruit l'avion. L'équipage est libéré le 16 août contre le paiement d'une rançon.

Une partie du courrier est ramassée quelques jours plus tard et les enveloppes, souvent vidées de leur contenu, sont acheminées aux destinataires. Quelques enveloppes reçurent deux griffes mentionnant l'accident dont celle apposée à Toulouse (avec la date manuscrite).

Les courriers partant du Chili le 17 juillet ou de Buenos Aires le 20 juillet ont été bloqués 10 jours à Natal à cause de l'incendie de l'avis "Lunéville". Les courriers partant de Buenos Aires la semaine suivante (27 juillet) ont été joints à la malle précédente. L'ensemble a été accidenté à Tiznit.

ARGENTINE –

ALLEMAGNE

Dép. Buenos Aires 20/7/29

Double griffe de l'accident
survenu le 11/8/29

Affranchissement : 88 cts

Lettre surface 12 cts

Surtaxe avion 76 cts

(coll. G.C.)



CHILI – ALLEMAGNE

Dép. Valparaiso 18/7/29-7AM

Double griffe de l'accident
survenu le 11/8/29

Affranchissement 7,10 P

Lettre surface 0,70 P

Surtaxe avion (10g)

2 x 3,20 = 6,40 P

(coll. G.C.)

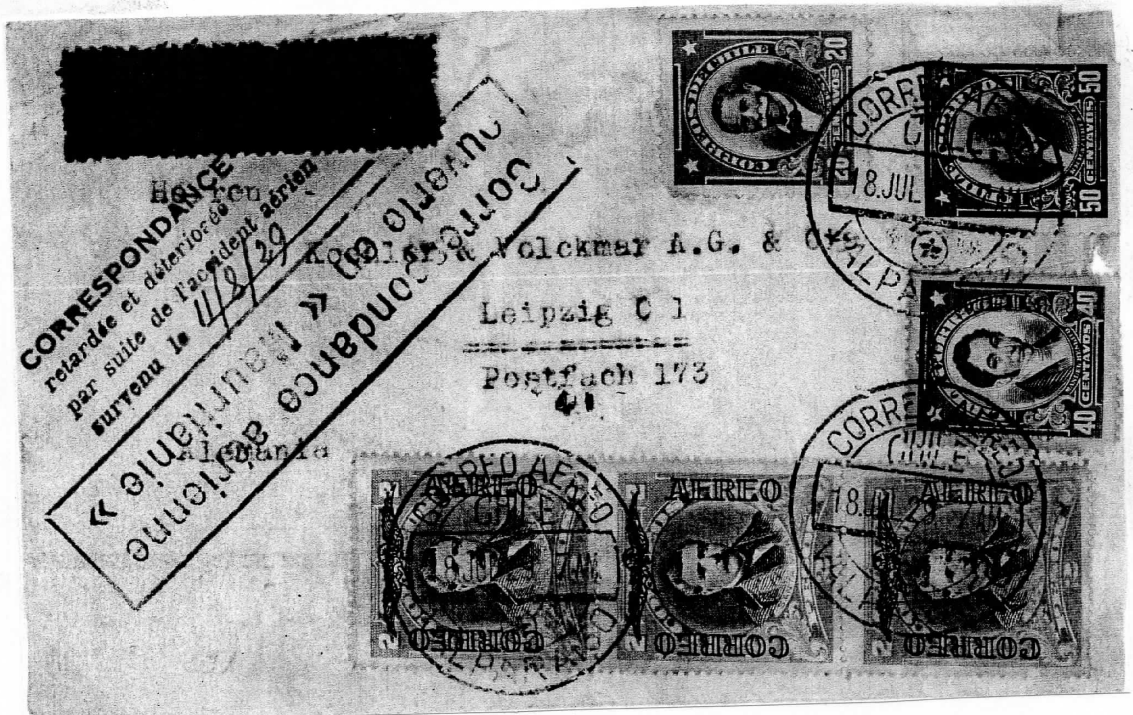




Fig.4. Lettre de poste aérienne avec cachet linéaire VIA AEREA acheminée par le Transandin. Dép.Santiago 3/4/28. Tarif 5g. pour l'Europe: L.O. 0,70 p + S.A. 3,20 p. (coll. E. Madsen).



Fig.5. Lettre du 24 avril 1928 avec la 1^{ère} utilisation connue du cachet rond (rouge) indicatif CGA. Lettre de 15 g. pour l'Europe. Affr. 10,30 pesos (Lo. 0,70 + SA 3x3,20). (coll. E. Madsen).