

# BULLETIN D'INFORMATION

NOVEMBRE 1998

N° 17 - Nouvelle série

## SOMMAIRE

Nouvelles de l'aérophilatélie

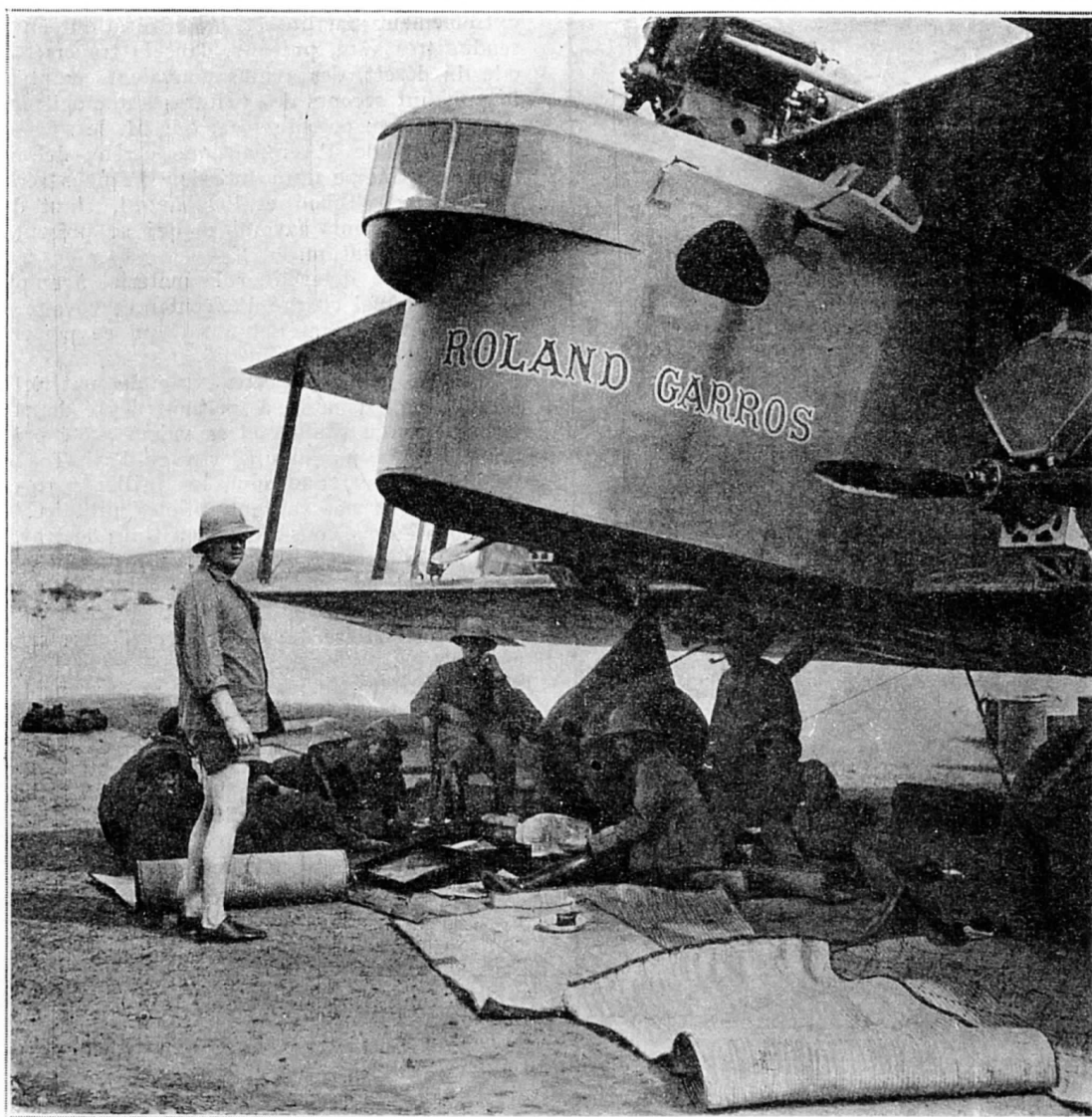
Palmarès 1997/98

Bibliographie

Mission de Goÿs Paris - Niamey 1925

Courriers aériens de et vers le Congo Belge

Le petit mot Astro



### Mission Paris - Niamey

Les équipages du "Roland Garros" et du "Jean Casale" déjeunant à l'étape de Tessalit (Sahara). Pelletier Doisy (debout) puis assis à l'ombre de l'appareil: Laversin, Besin, Knecht, Wendel, le capitaine Dagnaux, le colonel de Goÿs, le commandant Vuillemin et le commandant Le Prieur.

# Cercle Aérophilatélique Français

Siège social : 19, rue Victor Hugo - 78230 LE PECQ

Tél. 01 34 51 86 33 - Fax: 01 34 51 43 93

Internet : www.latecoere.com

Membre de la  
FFAP(Fédération Française des Associations Philatéliques ) (FIP)  
FISA(Fédération Internationale des Sociétés Aérophilatéliques)

## ----- COMITÉ D'ADMINISTRATION

### Composition du Bureau du C.A.F.

**Présidente d'Honneur** : Madame Marcelle PIERRE.

**Président** : Gérard COLLOT, rédacteur du *Bulletin d'Information* et responsable du Service Bibliographie. Membre du board of Directors de la FISA. Adresse: 19, rue Victor Hugo - 78230 LE PECQ.

**Vice-présidents** : Messieurs Pierre SAULGRAIN, juré international.

Jacques RENAUD, juré national. Conseiller pour les expositions philatéliques. Adresse: 15, rue du Bocage - 92310 SÈVRES.

**Secrétaire** : Monsieur Pierre LAZUECH, responsable du Service Cessions entre collègues.

Adresse : " Le Sarlat " - 46700 PUY L'EVEQUE.

**Secrétaire adjoint** : Monsieur Eugène GLEMAREC .

**Trésorier**: Monsieur René MARÉCHAL. Adresse: 123, Parc des Eaux Vives - 91120 PALAISEAU.

**Membre du Bureau** : Monsieur Patrice TRZECIAK, responsable du Service Circulations. Adresse: 19, rue Les Montoilles - 25350 MANDEURE.

**Comité d'Administration**: Raymond BOUYÉ, Alain CORNU, Michel DIMON, Michel de POMPIGNAN.

## ----- NOUVELLES DE L'AÉROPHILATÉLIE

### Course Gordon Bennett

Cette course, la 42ème du nom, qui a rassemblé 22 ballons de 10 nations le samedi 12 septembre 1998 aux Tuileries, a été momentanément annulée à cause du temps exécrable qui a sévi sur la moitié nord de la France pendant plusieurs jours .

Le ballon "La Poste" qui devait s'élever au-dessus de Paris vers 19h. en emportant le courrier spécial du Centenaire de l'Aéro-Club de France n'a pas pu partir pour les mêmes raisons.

La course fut reportée au lundi soir 14 septembre. Les ballons devaient décoller de Château-Thierry mais, seul, le ballon "La Poste" s'envola avec le courrier mis en sacs depuis le 12, la course Gordon Bennett étant définitivement annulée pour cette année.

Le courrier transporté par le ballon "La Poste" a atterri dans la Marne à proximité de Matougues où un cachet d'arrivée à été apposé en date du 14-9-1998. Le courrier a ensuite été acheminé par la voie ordinaire jusqu'au destinataire. Ce courrier, affranchi avec le timbre du Centenaire de l'AéCF et cachet 1er jour, porte en plus une griffe rectangulaire attestant son transport par ballon ainsi que la mention " DEPART RETARDE - LE 14 09 98".

Le ballon a emporté 70kg de courrier ce qui fait environ 14 000 plis ou cartes (poids unitaire de 5 grammes). Parmi ceux-ci, on peut estimer qu'il y a 3 000 enveloppes ou cartes du type Centenaire de l'Aéro-Club de France. Pour honorer les commandes de ses sociétaires, le C.A.F. (voir *Bulletin d'Information* de juillet) a réalisé 200 cartes postales et 40 enveloppes type Gordon Bennett. Les quelques cartes et enveloppes encore disponibles sont en vente au prix de 35 F (voir bulletin de commande joint).

Les mêmes cartes et enveloppes, type 1er jour, n'ayant pas voyagé, sont en vente au prix de 20 F jusqu'au 31 décembre (voir bulletin de commande joint).

Vos commandes sont à adresser à notre trésorier:

René Maréchal, 123, Parc des Eaux Vives - 91120 PALAISEAU.

Veillez libeller vos chèques à l'ordre du Cercle Aérophilatélique Français.

### **Exposition au musée de La Poste: "Un Siècle d'Aviation avec La Poste"**

L'exposition a ouvert ses portes le 12 octobre et les sociétaires qui en ont exprimé le désir (voir *Bulletin d'Information* de juillet) ont reçu une invitation pour le vernissage du 20.

Un programme d'animations les vendredis et samedis (dédicaces, conférences, etc...) a été établi en coopération avec le Musée de La Poste jusqu'au début 1999. Nous espérons vous voir nombreux. Ce point de rencontre est une occasion unique pour faire connaissance ou renouer les contacts. En particulier, le **samedi 21 novembre à partir de 10h30**, nous avons prévu pour nos membres une visite commentée suivi d'un déjeuner dans le quartier Montparnasse. Veuillez prévenir le président (lettre, téléphone ou FAX) de votre venue de façon à faire les réservations nécessaires

Un numéro spécial de *l'Echo de la Timbrologie* (octobre 1998), consacré à la poste aérienne, fait office de catalogue de l'exposition et est en vente au prix de 32F. Enfin, pour ceux qui s'intéressent plus particulièrement à la *Ligne Mermoz*, nous vous rappelons que *Timbroscopie* sort une série d'articles depuis le numéro de janvier 1998.

### **POTÉZ 25**

Le superbe timbre POTÉZ 25 de faciale 30F, réalisé à partir d'une peinture de Jame's Prunier, Peintre de l'Air, a été mis en vente le 13 juillet 1998 à Evreux. Le C.A.F. n'a pas pu être présent mais quelques souvenirs philatéliques ont cependant pu être réalisés pour nos sociétaires. (Voir documentation jointe). Jame's Prunier est également l'auteur des timbres BREGUET XIV et du Centenaire de l'AéCF. Il signera ses oeuvres au M.P. le 7 novembre.

Le président du C.A.F. remercie très chaleureusement tous les bénévoles qui se sont dépensés sans compter pour préparer et assumer les ventes du Centenaire et dans des conditions pas toujours idéales.

Il remercie aussi tous ceux qui, de près comme de loin, ont contribué à la mise en place des collections et participé aux animations de l'exposition "*Un Siècle d'Aviation avec La Poste*".

## Palmarès de l'année aérophilatélique 1997/98

### Exposition Mondiale "MOSCOU 97"

- \* OR: Christian KELLER (C.A.F. 683) - Courrier Sud

### Exposition Départementale de Carpentras (journée du Timbre) - février 1998

- \* Grand Argent + Gd. Prix expo: Christian KELLER (C.A.F. 683) - Courrier Sud

### Exposition Départementale de Tarascon (journée du Timbre) - février 1998

- \* Grand Argent + Gd. Prix expo: Christian KELLER (C.A.F. 683) - Vols Zeppelin du Brésil

### Exposition Départementale de Nanterre - 25 avril 1998

Participation de Claude JANDOT (C.A.F. 686) - Hors compétition

### Exposition Régionale de LAGNY - 16 mai 1998

- \* Vermeil : Gérard COLLOT ( C.A.F. 632 ) - Ligne Mermoz AIR FRANCE 1933-1940.  
 \* Vermeil : Jack FAUCONNET (C.A.F. 719) - Ligne Mermoz  
 \* Vermeil + P.S. + F.J. : René MARÉCHAL (C.A.F.704) - Courriers étrangers acheminés par Zeppelin

### Exposition Nationale "DUNKERQUE 98"

- \* OR : Gérard COLLOT (C.A.F. 632) - Ligne Noguès  
 \* OR + Prix spécial: Rémy JALABERT (C.A.F. 705) - La ligne d'Indochine  
 \* OR : Christian KELLER (C.A.F. 683) - Les compagnies aériennes privées au Brésil  
 \* Grand Vermeil : Joseph BERGIER (C.A.F. 746) - Prélude de 2 lignes aériennes transcontinentales  
 \* Grand Vermeil : René MARÉCHAL (C.A.F. 704) - Courrier du Graf Zeppelin 1928-1933  
 \* Grand Vermeil : J. MASSENET - La poste aérienne française 1908-1938, transport et timbres.  
 \* Vermeil : Claude GINTHER (C.A.F. 305) - Les plis aériens accidentés  
 \* Vermeil : Claude VEDEL - La Poste Aérienne pendant le Siège de Paris  
 \* Vermeil : Raymond BOUYÉ (C.A.F. 511) - Evocation de la Poste Aérienne Française 1870-1940  
 \* Grand Argent : Dominique TALLET - La ligne d'Indochine "Ligne Noguès"  
 \* Grand Argent : Paul LAMOUREUX - La presse et la correspondance pendant le Siège de Paris  
 \* Argent : Marc FOUQUET - Liaisons aériennes dans le grand Nord (avant 1940).  
 \* Argent : Patrice BIDINGER (C.A.F. 753) - Vols habités humains 1961-1983

### Exposition Mondiale "PRAGUE 98"

- \* Vermeil: René MARÉCHAL (C.A.F. 704) - Courrier du Graf Zeppelin 1928-1933

### Exposition Mondiale " LISBONNE 98"

- \* Vermeil : Claude JANDOT (C.A.F. 686) - La poste aérienne française 1870/1940.

Ne sont publiés ici que les résultats dont nous avons connaissance. Nous nous excusons auprès des membres du C.A.F. pour les omissions ou les erreurs éventuelles et nous leur demandons de bien vouloir nous communiquer leurs remarques pour faire un rectificatif dans le prochain *Bulletin d'Information* de mars 1999.

Pour encourager les jeunes (et moins jeunes) collectionneurs, le C.A.F. a décidé de continuer d'attribuer un prix d'une valeur de 200F à tous nos membres exposant une nouvelle collection aérophilatélique au niveau départemental en 1999.

## Nouvelles adhésions

Depuis le mois de mars, nous avons le plaisir d'accueillir de nouveaux sociétaires et nous leur souhaitons la bienvenue:

N° 763 Bernard AMIGON	Provence-Alpes-Côte d'Azur
N° 764 Hubert GIVAUDANT	Ile-de-France
N° 765 Bertrand BARBE	Normandie
N° 766 Claude BERNARD	Aquitaine
N° 767 Edmond PETIT	Ile-de-France
N° 768 Jean-Marie GUILLAUD	Poitou-Charentes
N° 769 Gilbert LOUIS	Ile-de-France
N° 770 Jean-Jacques PEYRACHON	Rhône-Alpes
N° 771 Michel CARON	Poitou-Charentes
N° 772 Patrick BLAINVILLE	Ile-de-France
N° 773 Manuel GAUTHIER	Pays-de-la-Loire
N° 774 Bernard FOX	Lorraine
N° 775 Michel BAUDIN	Champagne-Ardenne

---

## BIBLIOGRAPHIE

Pour les membres du C.A.F., il nous reste quelques exemplaires d'ouvrages traitant de l'aérophilatélie ou de l'aviation. Les prix indiqués sont nets, franco de port pour la France métropolitaine avec envoi en recommandé pour les commandes supérieures à 150 francs.

Un complément de frais d'envoi sera demandé pour une destination hors de France.

**LIGNE NOGUÈS** - Histoire aérophilatélique (1911 - 1941 ) AIR ORIENT, AIR FRANCE par G.Collot et A. Cornu. Primé par l'Aéro-Club de France 1993.

in-4 relié pelliculé couleur de 264 pages. Histoire très complète de cette grande ligne aérienne française. Très nombreuses reproductions de plis, griffes et cachets ainsi que de photographies d'avions, équipages, accidents, etc. Reproductions d'affiches anciennes en couleurs. Ed. B. Sinais 1992. **400 F**

**CENT ANS DE POSTE AÉRIENNE EN FRANCE** 1870-1969. Catalogue descriptif et historique par Pierre Saulgrain. Format A4 relié pelliculé couleur de 408 pages. Plus de 4200 plis répertoriés dont 1750 manifestations aériennes départementales. Reproduction de nombreux cachets et nombreuses illustrations notamment d'affiches anciennes. Ed Roumet 1993 - Paris. **370 F**

### LE SERVICE POSTAL AÉRIEN DANS LES PAYS D'EXPRESSION FRANÇAISE

Ouvrage de Pierre Saulgrain. Catalogue descriptif et historique pour la période 1906-1986. Format A4, relié pelliculé couleur de 287 pages. Reproduction de nombreux plis en noir et blanc . Ed. Roumet 1996 - Paris. **360 F.**

### AIR BLEU et Postale de nuit

par G. et M. Pierre, M. Mayer et J.Houlteau.  
in-8 broché 56 pages, nombreuses reproductions de cachets, griffes. Etude complète de ce service aéropostal en France métropolitaine 1935-1961. Ed.C.A.F.1964. **120 F.**

### LES PIONNIERS DE L'AVIATION

- Levallois, mémoire. Ed 1993  
Très bel album relié pelliculé couleur, format carré 28X28, de 200 pages abondamment illustré, édité par la Mairie de Levallois-Perret à l'occasion de l'exposition "Les Pionniers de l'Aviation". Au sommaire : Ader, Clément-Bayard, Blériot, Voisin, Garros, Couzinet, Mermoz, Hilsz, Amiot, Potez, Hispano-Suiza, etc.... **140 F**

Livre intéressant par certains documents inédits et par la qualité de l'édition .

### CENT ANS AVEC L'AÉRO-CLUB DE FRANCE

- Ed. ADDIM 1998 Paris  
in-8 relié percaline bleue, 292 pages, histoire de l'AéCF depuis sa création en 1898 jusqu'à nos jours. Une large place est laissée aux pionniers: aéroliers et premiers "pilotes-aviateurs". Un chapitre culturel nous remémore le rôle de l'AéCF dans le domaine de la cartophilie et de l'aérophilatélie. Nombreuses photographies inédites. **140F**

Vos commandes sont à adresser à Gérard COLLOT, 19, rue Victor Hugo 78230 LE PECQ.  
Veuillez libeller vos chèques à l'ordre du Cercle Aérophilatélique Français.

**Raid PARIS - NIAMEY 1925**  
**Mission de Goÿs (18 janvier - 7 février 1925)**

Cette mission d'ordre technique, politique et économique se proposait de traverser l'Afrique du Nord puis le Sahara et d'atteindre le Niger et le lac Tchad. Enfin, si les circonstances et l'organisation le permettaient, de pousser jusqu'à Bangui, à la frontière du Congo belge.

Pour réaliser cette mission: on avait réuni deux avions quadrimoteurs BLERIOT 115 de 4x180 ch., baptisés "*Jean Casale*" et "*Roland Garros*" et deux équipages d'élite placés sous les ordres du colonel de Goÿs:

1) A bord du "*Jean Casale*":

Commandant Vuillemin, capitaine Dagnaux, sergent Knecht et sergent radio Wendel.

2) A bord du "*Roland Garros*":

Colonel de Goÿs, chef de mission; capitaine Pelletier Doisy, pilote; commandant Le Prieur, navigateur; adjudant Besin, mécanicien Laversin et un photographe-cinéaste, Dely.

Le "*Jean Casale*" est équipé d'une génératrice de 500 watts pour le vol nocturne ainsi que d'un poste émetteur-récepteur de T.S.F. permettant de communiquer en vol jusqu'à une distance de 400 km avec le service de la navigation aérienne et les navires disposés en Méditerranée. Au-dessus du Sahara, la portée avec les stations radio est réduite à 100 km.

Le "*Roland Garros*" possède en outre un navigraphe Le Prieur qui, mis en oeuvre par son inventeur, le commandant Le Prieur, va permettre de ne pas s'égarer dans le Sahara (1).

Ce voyage d'étude a quatre objectifs:

1) relier la France à ses possessions d'Afrique Occidentale et Equatoriale,

2) tirer le maximum d'enseignement technique d'un matériel à rendement commercial potentiellement intéressant sur des parcours longs et sous des climats divers,

3) faire des observations météorologiques en altitude et plus particulièrement: noter les variations de température entre le jour et la nuit et le régime des vents afin d'interpréter la genèse des tornades de sable, etc...

4) acquérir une expérience de la navigation aérienne sur de longues distances sous des climats difficiles et variés.

Le tableau de marche a été le suivant:

18 janvier	Buc - Avord (2 jours d'attente),	190 km	1 h. 44
21 janvier	Avord - Perpignan,	460 km	4 h. 36
22 janvier	Perpignan - Los Alcazares,	720 km	5 h. 05
23 janvier	Los Alcazares - Oran,	230 km	1 h. 20
25 janvier	Oran - Colomb-Béchar,	480 km	4 h. 35
28 janvier	Colomb-Béchar - Béni-Abbès,	160 km	1 h. 30
30 janvier	Béni-Abbès - Adrar,	300 km	2 h. 30
3 février	Adrar - Ouallen,	380 km	3 h.
4 février	Ouallen - Tessalit,	470 km	3 h. 30
5 février	Tessalit - Gao,	480 km	3 h. 35
7 février	Gao - Niamey,	400 km	3 h. 25
	TOTAL	4 390 km	34 h. 50

Un intense brouillard retarde le départ de Paris (Buc) ainsi qu'à l'escale forcée d'Avord où deux jours d'attente sont passés. De Perpignan à Los Alcazares, les aviateurs suivent la route habituelle des lignes Latécoère et traversent la Méditerranée pour atterrir de nuit à Oran. A Colomb-Béchar, on constate que les pneus se fendillent par la chaleur et sont sur le point d'éclater; c'est la Compagnie Latécoère et l'aviation de l'Afrique du Nord qui viendra leur apporter des pneus de rechange à Adrar. La mission arrive à Niamey (Niger) le 7 février. Le premier objectif est atteint; il ne reste plus que quelques centaines de kilomètres pour arriver au Tchad.

Le 10 février à 6 heures du matin, le "*Jean Casale*" décolle le premier; le "*Roland Garros*" suit presque aussitôt. Le colonel de Goÿs raconte: "*le "Jean Casale" monte d'abord normalement, mais arrivé à l'extrémité du magnifique terrain de Niamey, sa pente de montée augmente rapidement, il se met en position cabré à 30 mètres environ d'altitude et nous comprenons alors le terrible danger dans lequel il se trouve. Pelletier Doisy se tourne vers moi avec un geste de désespoir et d'effroi. La catastrophe est inévitable. L'appareil glisse sur l'aile droite, vire et s'écrase au sol près de notre aile gauche; nous sommes à 10 mètres d'altitude*".

Pelletier Doisy prend un peu d'altitude, vire et atterrit à proximité des débris du "*Jean Casale*". L'équipage du "*Roland Garros*" se précipite alors sur le lieu de la catastrophe anxieux de voir dans quel état sont leurs infortunés camarades. Le sergent Wendel est grièvement blessé et succombe à ses blessures quelques heures plus tard; le commandant Vuillemin et le sergent Knecht sont également grièvement blessés et le capitaine Dagnaux s'en tire par miracle avec seulement...sa jambe de bois cassée.

Les causes de l'accident ne seront jamais révélées; on pense qu'une modification de dernière minute faite au départ de Niamey dans l'emplacement d'une partie du chargement aurait entraîné un déséquilibre de l'avion et par suite sa montée en chandelle et sa chute.

Le colonel de Goÿs demanda au Ministère l'autorisation de continuer seul sa mission mais on la lui refusa.

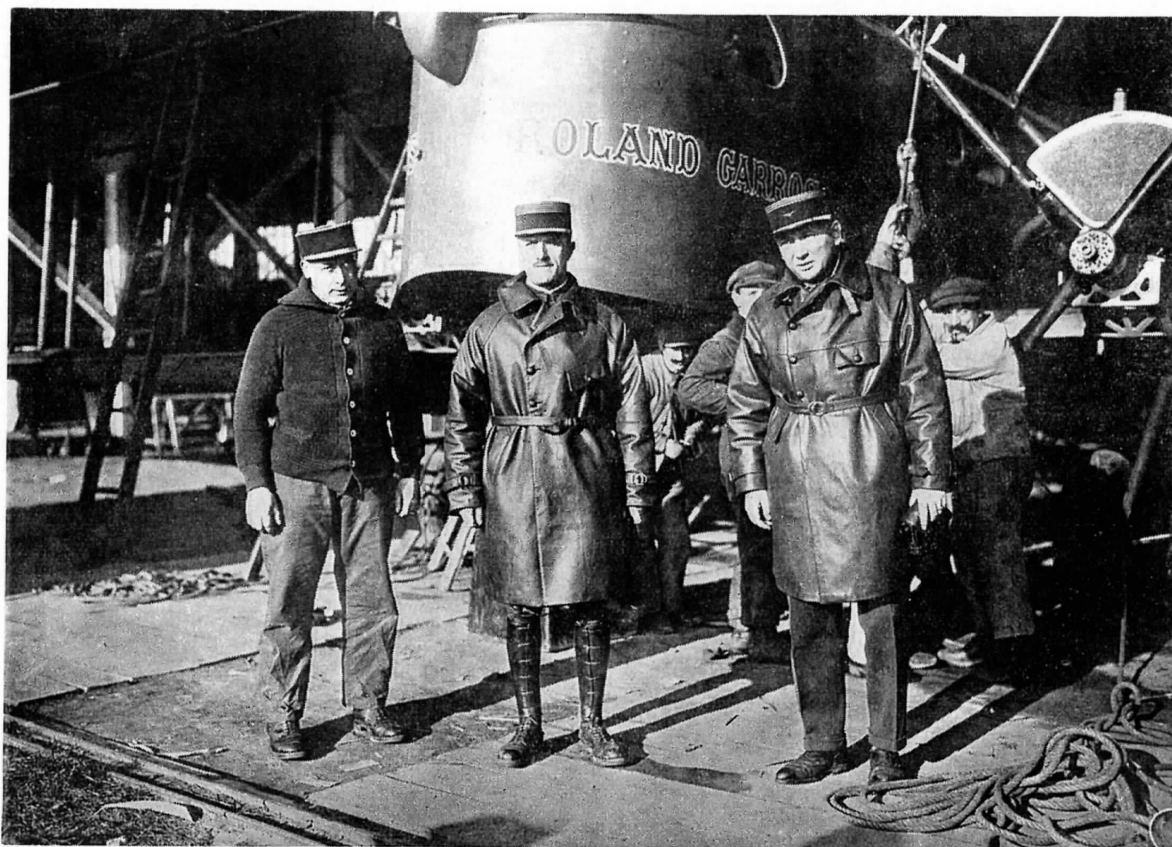
Ce voyage était un "voyage d'étude" qui ne visait nullement la vitesse; on ne doit accorder ainsi que peu d'importance au fait que la mission mit 3 semaines pour aller de Paris à Niamey. Soulignons ensuite que l'un des buts des organisateurs était d'étudier la façon dont se comporterait un matériel multimoteur dans les régions tropicales. Par ailleurs, il faut noter la remarquable précision de la navigation grâce au système Le Prieur qui évita de s'égarer dans le désert du Sahara. La mort tragique du général Laperrine lors du raid Alger - Tombouctou - Dakar en mars 1920 n'a pas eu d'autre cause qu'une erreur d'orientation.

Le résultat le plus tangible de la mission a été de démontrer qu'avec des appareils multimoteurs bien au point, le voyage de France jusqu'au centre de l'Afrique ne présentait pas de difficultés insurmontables et que ce grand itinéraire pourrait être, dans le futur, exploité commercialement, tout au moins pour le transport du courrier.

Toute reproduction, totale ou partielle, des articles de ce bulletin est interdite sans autorisation préalable du Comité d'Administration du **C.A.F.**



Buc, équipage du "*Jean Casale*". De gauche à droite:  
sergent Knecht, mécanicien; colonel Vuillemin; capitaine Dagnaux; sergent-radio Wendel.



Buc, équipage du "*Roland Garros*". De gauche à droite:  
adjudant Besin; colonel de Goÿs, chef de mission; capitaine Pelletier Doisy, pilote.



PREMIER COURRIER AÉRIEN  
**PARIS - LE NIGER - LE TCHAD**  
 :: JANVIER 1925 ::

Griffe imprimée sur les 20 plis à destination de Zinder.  
 dimensions: 58 x 27 mm.



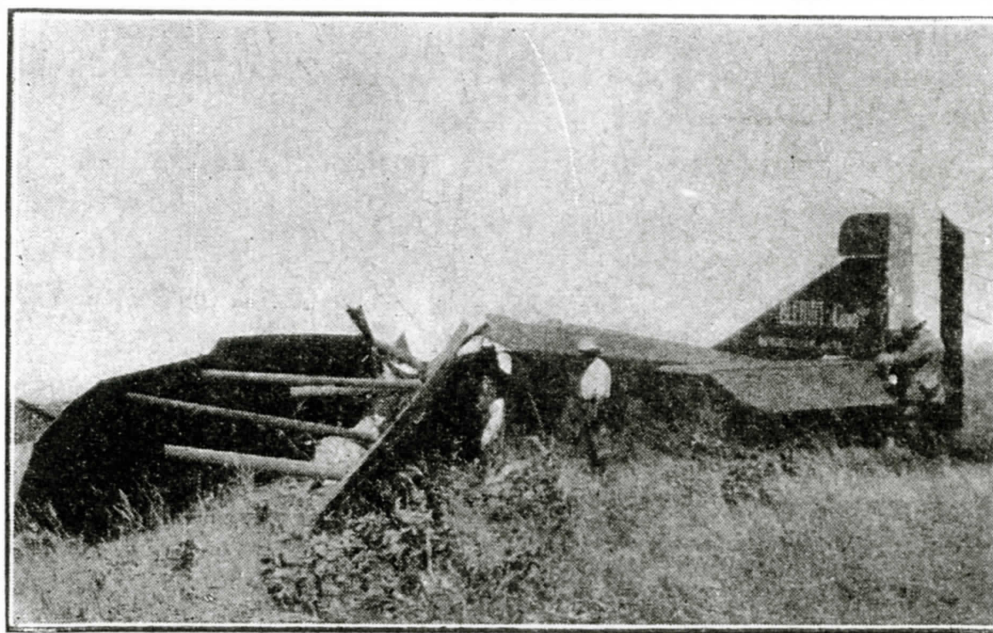
Vignette impression bleue sur fond rose éditée pour la mission Paris - Tchad. Aucune vignette n'a été apposée sur les plis.



Colonel de Goÿs  
 ici avec les galons de commandant



Commandant Vuillemin



Débris du "Jean Casale" après sa chute à Niamey le 10 février 1925.

### Courrier transporté

1) Enveloppe spéciale: timbrée à 25 centimes Arts déco, Versailles RP Banlieue Ouest (15/1/25-8h45) - Niamey (7/2/25).

Il existe:

- a) 50 plis signés de Goÿs
- b) 50 plis signés Pelletier Doisy
- c) 40 plis signés des deux.

2) Enveloppe spéciale timbrée à 25 centimes Arts déco, Paris, 44 rue de Grenelle (9/1/25-16h30) - Zinder (10/2/25). On connaît 20 plis mais on ne sait pas comment ces plis sont arrivés à Zinder dans la journée du 10 février; par Breguet XIV de l'aviation du Niger?

NOTA - Il existe des plis ordinaires timbrés à 25 centimes Semeuse avec étiquette "Par Avion" à destination de Fort-Lamy, oblitérés Versailles RP Banlieue Ouest (14/1/25-14h20) et cachets de transit Niamey (18/2/25), N'Guigmi (15/3/25) et d'arrivée à Fort-Lamy (13/4/25). Ces plis, refusés au départ par les aviateurs, ont été transportés par la voie ordinaire de bout en bout.

Alain CORNU

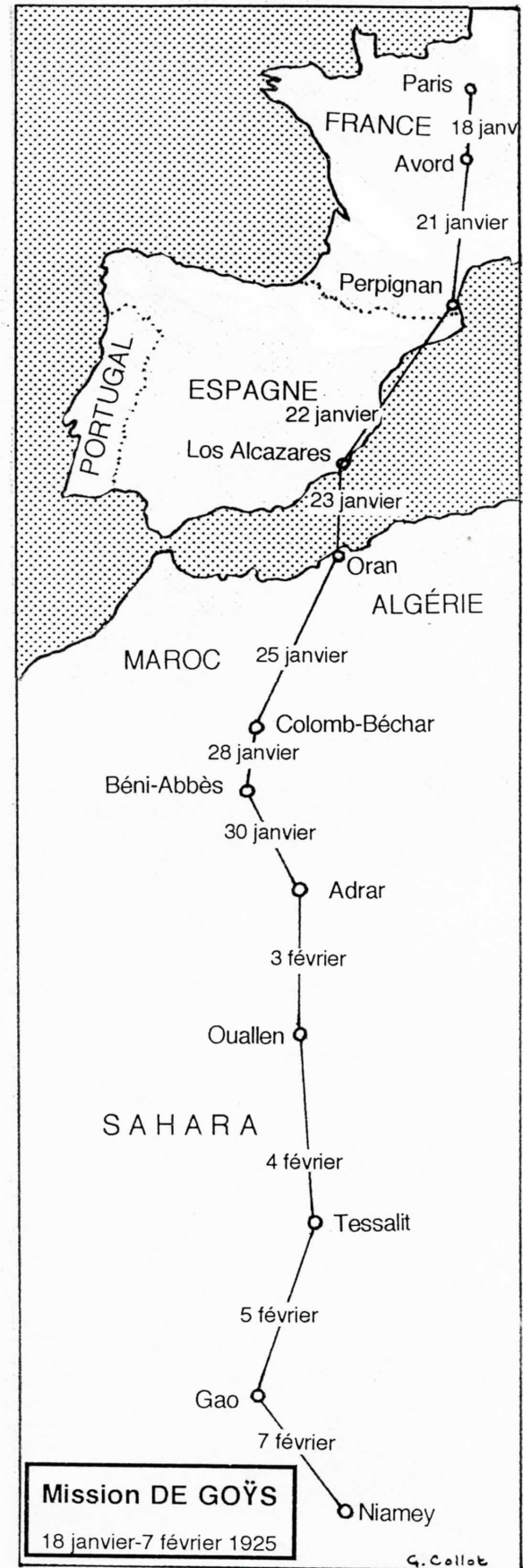
(1) Le navigraphe Le Prieur était un dérivomètre perfectionné permettant d'éliminer la dérive due au vent.

Références: *Année aéronautique* 1925 Hirschauer et *l'Aérophile* 15 avril 1925.

Crédit photos:

*L'Aérophile*, le musée de l'Air et de l'Espace et le S.H.A.A.

Plis aérophilatéliques  
collectionneurs privés.





Enveloppes spéciales: Versailles RP Banlieue Ouest (15/1/25-8h45)-Niamey (7 FEVR 25)  
 Signatures du colonel de Goys et de Pelletier Doisy

## Acheminement du courrier aérien de et vers le Congo Belge à l'occasion de liaisons aériennes françaises (1925 à 1934)

-----

L'origine de la poste aérienne entre la France et le continent africain est indiscutablement lié à Pierre-Georges Latécoère. De 1919 à 1925, il créa une ligne aérienne entre Toulouse et Dakar passant par Malaga et Casablanca. Dès 1920, la poste belge accepta du courrier destiné à emprunter cette ligne. L'ordre postal n°60 du 27 juillet 1925 autorisa l'envoi vers le Congo Belge par la même voie.

A Léopoldville, le percepteur annonçait déjà le 23 juin la possibilité d'emprunter la ligne aérienne depuis Casablanca (le prolongement jusqu'à Dakar, réalisé le 1er juin 1925, ne fut communiqué aux Congolais que le 15 juillet). Courant septembre 1925, la C.G.E.A. décida de modifier les horaires sur le tracé Dakar - Casablanca. Dès fin septembre, le courrier congolais "PAR AVION" fut envoyé par bateau jusqu'à Dakar d'où un avion le transporta à Toulouse. On gagna ainsi 3 jours sur le trajet effectué entièrement par voie maritime.

Fin 1926, lors de leur voyage France - Madagascar avec deux hydravions, Bernard et Guilbaud prennent un très petit courrier lors des escales du Congo Belge. On connaît les plis suivants:

Bernard/Bougault	Bangui 8/11/26 - Stanleyville 13/11/26	4 cartes
	Albertville 14/11/26 - Majunga 21/11/26	au moins 6 cartes
Guilbaud/Rapin	Bangui 25/1/27 - Lisala 27/1/27	3 cartes
	Lisala 27/1/27 - Kindu 31/1/27	5 à 6 lettres
	Albertville 1/2/27 - Mwanza 3/2/27	4 cartes et 2 lettres

Au cours du quatrième trimestre 1929, 3 équipages français réalisent des voyages aéropostaux France - Madagascar et retour sur avion FARMAN 190. Ils prennent, tous les trois, le risque de traverser le Sahara au lieu de suivre le tracé de la côte occidentale et poursuivent leur voyage vers le Congo Belge avant de se diriger vers la Grande Ile.

Le premier équipage, constitué de Goulette, Marchesseau et Bourgeois, décolle du Bourget le 17 octobre et atterrissent à Tananarive 10 jours plus tard. Du courrier est transporté pour de nombreuses escales et en particulier pour le Congo Belge avec une surtaxe aérienne de 5F/10 gr. On connaît aussi des plis témoins, affranchis dans plusieurs escales et portant la date du passage.

Le voyage retour est très mouvementé car les aviateurs connaissent quatre accidents. Au Congo Belge, le courrier qui leur est confié supporte une surtaxe aérienne de 10F/10 gr. en plus de la taxe aérienne standard de 1,50F/20 gr. Des enveloppes spéciales émises à Brazzaville circulaient aussi au Congo Belge.

Après un voyage aller record effectué en 8 jours, le deuxième équipage, composé de Bailly, Réginensi et Marsot, réalisent leur vol retour du 12 au 20 novembre, passant par Elisabethville (du 13 au 14). A cette escale, quelques lettres leurs sont confiées sans surtaxe aérienne. Un affranchissement en timbres français, oblitérés à l'arrivée à Paris, couvrait le port jusqu'à destination, (illustration 1).

Le troisième équipage, composé de Roux, Caillol et Dodement, décollent du Bourget le 13 décembre 1929 pour Madagascar. Un courrier officiel leur est confié (avec une surtaxe aérienne de 3F/10 gr. pour l'Afrique Equatoriale). Le courrier à destination du Congo Belge, laissé à Bangui, est acheminé par la voie ordinaire jusqu'à Brazzaville. Lors du vol retour, l'avion s'écrase le 13 janvier 1930 près de Port-Francqui. Les corps, ainsi que le courrier ne sont retrouvés que 2 mois plus tard. 738 plis (756 selon d'autres sources) reçurent à Léopoldville un cachet spécial violet en lettres majuscules ou minuscules.

Le 14 mars 1931, Goulette réalise avec Salel son deuxième vol vers Madagascar. A bord se trouve aussi Mr Alfassa, Gouverneur Général par intérim du Congo Français, qui se rend à Brazzaville. Nous ne connaissons pas de courrier ni à destination ni au départ des escales du Congo Belge. Après avoir atteint Tananarive, le vol de retour est programmé pour le 11 avril avec transport officiel de courrier. Lors du passage à Elisabethville, du courrier est embarqué auquel une surtaxe aérienne de 6F/10 gr. est appliquée. En outre, les plis portent une griffe du raid. A Léopoldville, un cachet spécial est appliqué sur une partie du courrier préparé vers le 12 avril. Malheureusement, une panne de moteur immobilise les aviateurs pendant plus d'un mois à Coquilhatville. Etant informé de ce retard, le bureau de Léopoldville forme un petit courrier supplémentaire qui reçoit le même cachet légèrement adapté. En revanche, ces plis ne supportent aucune surtaxe aérienne et sont particulièrement rares, (illustration 2).

L'année suivante, Goulette et Salel entreprennent un vol France - Afrique du Sud. Au retour, passant par Brazzaville le 27 avril, ils embarquent à nouveau Monsieur Alfassa. On connaît du courrier congolais avec une surtaxe aérienne de 6F/10 gr, (illustration 3).

En avril 1934, le pilote français Pharabod, seul à bord d'un Caudron Phalène, réussit à couvrir la distance Paris - Tananarive en 5 jours et 22 heures, performance exceptionnelle! Au retour, parti de Madagascar le 12 avril, il aurait dû atteindre Luluabourg deux jours plus tard mais, à cause d'un problème technique à Dundo (Angola), il n'y arrive que le 21 avril. L'employé de la poste lui remet deux courriers: le premier (2 plis) avec surtaxe aérienne (12/4/34) et le second (20 plis) sans surtaxe (21/4/34), (illustration 4). Pharabod est de retour en France le 29 avril.

Début septembre 1934, le gouvernement français donne son accord à la Régie Air Afrique pour démarrer une ligne postale aérienne entre Alger et Brazzaville. Sous la direction du commandant Dagnaux, dix vols expérimentaux sont prévus pour relier les deux villes en 6 jours. Le courrier transporté est exonéré de surtaxe aérienne. A partir du deuxième vol retour, on connaît 6 lettres (?) au départ du Congo Belge.

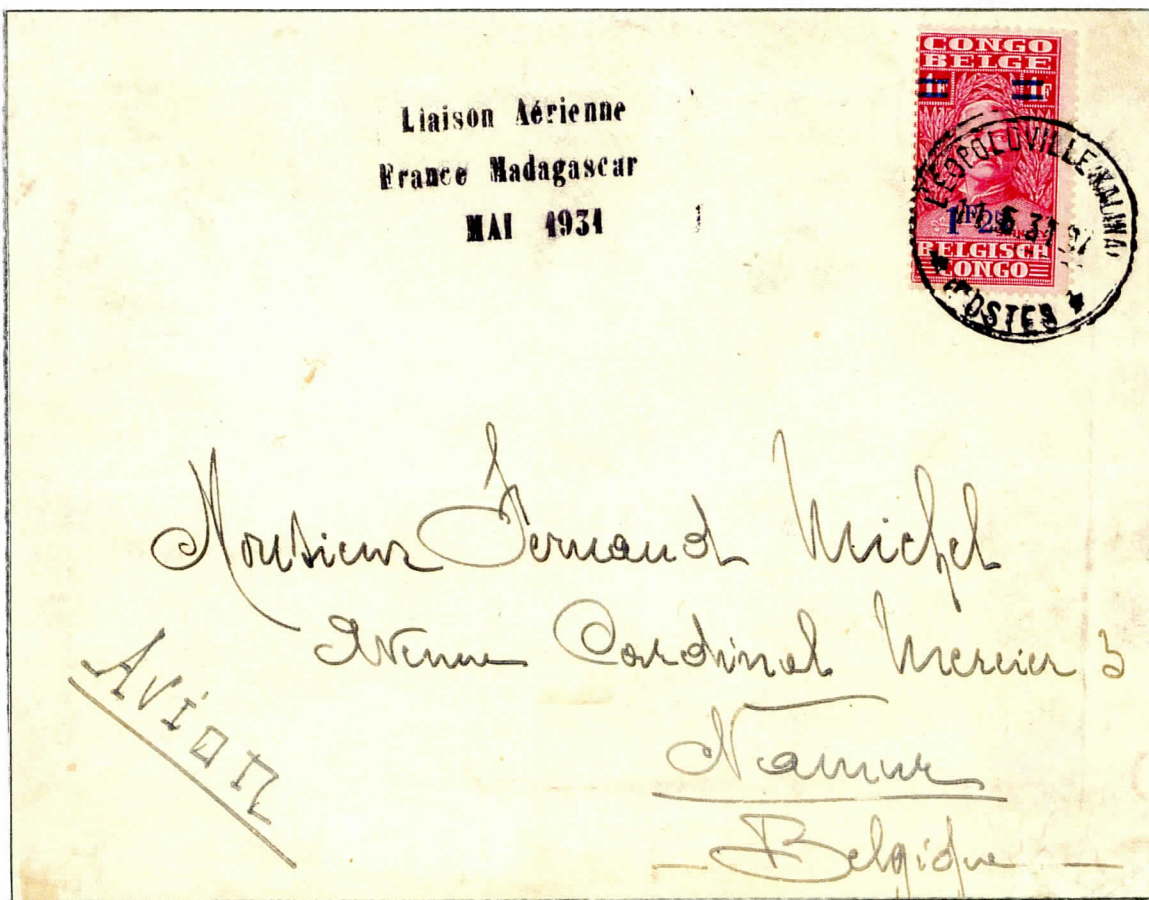
Les résultats satisfaisants de ces vols d'essais conduisent à la création d'une ligne régulière Air Afrique fonctionnant en alternance avec la SABENA à partir du 23 février 1935. Chaque semaine, le courrier congolais peut enfin être acheminé vers l'Europe et vice-versa.

Filip Van der Haegen

Documentation consultée: L'aviette postale, revue mensuelle de l'A.A.A.  
L'épopée de l'Air au Congo par J. Hénin  
La conquête de l'Air, revue mensuelle de l'Aéro-club de Belgique



Pli du Congo belge pour la Suisse transporté lors du voyage retour de Bailly, Réginensi et Marsot. Départ Eville (14/11/29) - transit Paris Bd. des Italiens (20/11/29) - arrivée (25/11/29). Affranchissement du Congo belge (3,25 F) non oblitéré. Affranchissement français: 1,50 F.



Pli du Congo belge pour la Belgique transporté lors du voyage retour de Goulette, Salel et Boutiller. Départ Léopoldville (11/5/31). Affranchissement: 1,25 F.



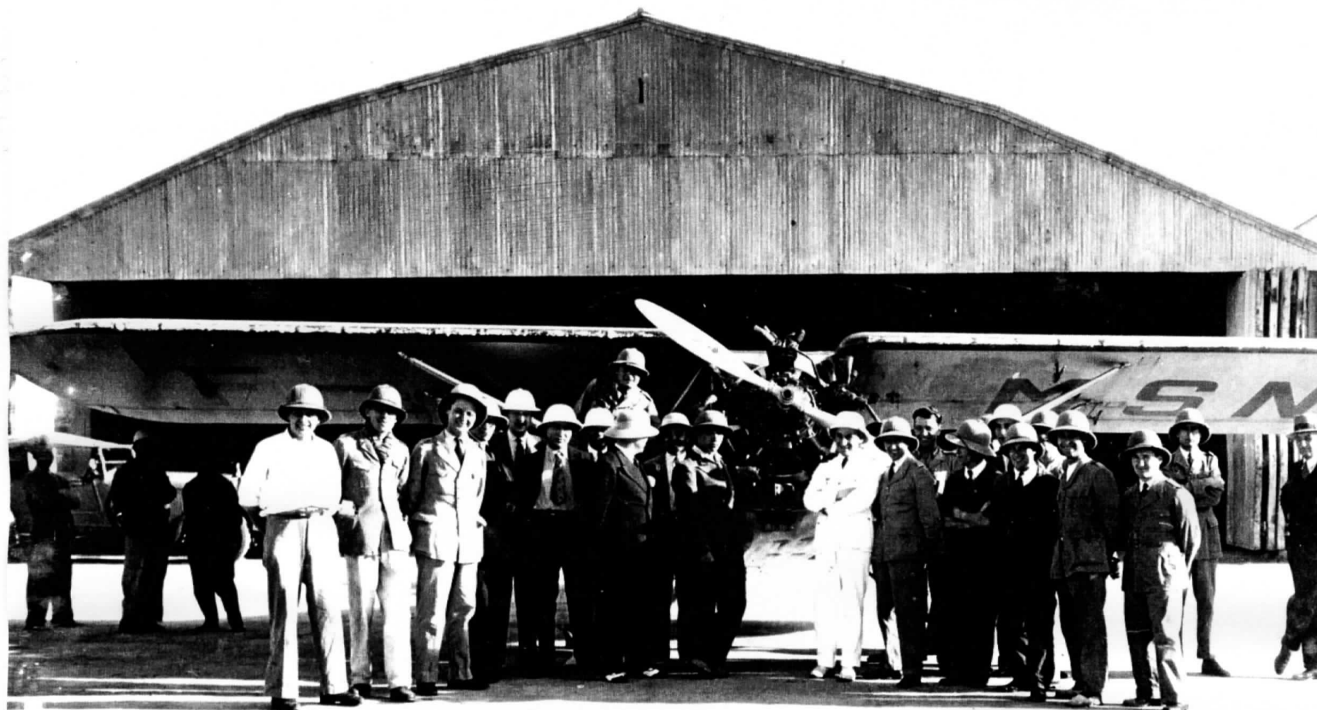
Pli du Congo belge pour la Belgique transporté lors du voyage retour de Goulette et Salel.  
Départ Léopoldville (28/4/32). Affranchissement total: 8,75 F.



Pli du Congo belge pour la France transporté lors du voyage retour de Pharabod.  
Départ Luluabourg (22/4/34). Affranchissement total: 2,50 F.



Marsot, Bailly et Réginiensi devant le FARMAN 190 n°34 F-AJJG, appareil avec lequel ils réalisèrent France - Madagascar (28 octobre - 5 novembre 1929) et retour (12 au 20 novembre 1929).



Pierre Pharabod pose au centre(en blanc) devant le CAUDRON Phalène 289/9 F-AMSN à Madagascar. Il réalisa, seul à bord, Paris-Tananarive (3 au 9 avril 1934) et retour (12 au 29 avril 1934).



## LE PETIT MOT ASTRO

Chers Sociétaires,

Je tiens tout d'abord à remercier M. COLLOT de m'avoir permis de rédiger cette rubrique. J'espère que vous y trouverez des articles susceptibles de vous intéresser. Je suis donc à votre disposition pour tous renseignements complémentaires et vous pouvez me joindre à l'adresse suivante :

**M. BIDINGER Patrice**  
Bâtiment H Appt 994  
24, Avenue de Frais Vallon  
FRAIS VALLON  
13013 MARSEILLE  
TEL : 04 91 06 04 44

Tout d'abord une réponse aux deux questions les plus courantes.

**La première d'entre elle étant :** *"Qu'est-ce que l'astro-philatélie ?"*

L'astro-philatélie est la collection de documents tels que les timbres, vignettes et feuillets, enveloppes et cartes spéciales, imprimés postaux et courriers télégraphiques ayant un rapport avec les programmes spatiaux.

Ainsi une participation d'astro-philatélie est construite d'après des aspects historiques, techniques, et scientifiques se rapportant à la recherche spatiale et aux programmes spatiaux.

**La seconde étant :** *"Les plis astro sont ils intéressants sachant qu'ils n'ont pas voyagé"*

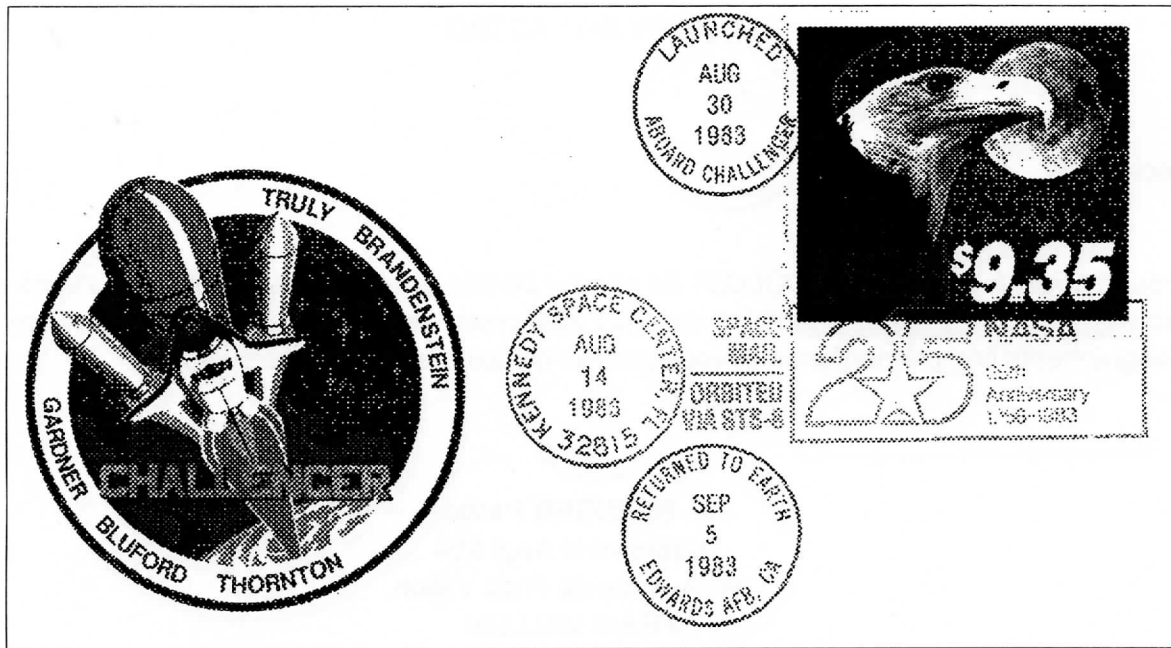
Il est exact que ces plis n'ont pas pour vocation de transporter du courrier. De ce fait, ils n'ont rien de comparable avec les plis transportés par Messieurs Mermoz, Noguès, Le Brix, et tant d'autres. La vocation des plis astro-philatéliques est de commémorer des événements spatiaux. Si, jusqu'à ce jour personne ne vit sur la Lune ou sur tout autre astre. Il existe malgré tout certains plis qui ont voyagé dans l'Espace. C'est le cas par exemple de quelques enveloppes lors du vol de navette américaine lors de la mission STS 8.

C'est aussi le cas de certains courriers rédigés à l'attention des cosmonautes de la station MIR. Cependant ces plis sont extrêmement rares et représentent donc des exceptions.

Aussi, je rappelle donc que l'astro-philatélie permet de décrire des événements spatiaux passés et de développer des recherches techniques et scientifiques se rapportant à la recherche spatiale et aux programmes spatiaux. Ces seuls motifs justifient de l'existence de cette philatélie si « *spatiale* »!

A l'avenir, je poursuivrais donc ces articles en vous racontant peu à peu l'histoire de la conquête spatiale en vous présentant si possible quelques plis astro.

Mais ceci ce sera pour la prochaine fois !



Cette enveloppe est intéressante car au devant de l'enveloppe on remarque le sigle de la mission STS 8 et la flamme du 25ème anniversaire de la NASA.  
 Le timbre est lui aussi remarquable car c'est le premier timbre pour la poste spatiale. Le cachet du 14 Août 1983 indique le jour où le vol de STS 8 a été prévu ayant les enveloppes à son bord.



Ce pli dispose du cachet postal de bord de la station MIR lors de l'appontage avec le vaisseau de ravitaillement PROGRESS M-33, et du cachet de bord de la station MIR ainsi que 3 autographes originaux des astronautes.

